

EDICIÓN DE PARTITURAS CON EL PROGRAMA ENCORE 4.5 EN ESPAÑOL

UNIDAD 1

LA VENTANA PRINCIPAL

Lo primero con lo que nos encontramos al ejecutar el programa es una Ventana Principal con los siguientes elementos:

PARTITURA EN BLANCO

Aparece por defecto una partitura para piano. Podemos diseñar otra página desde **Archivo/ Nuevo** con el cuadro de diálogo que aparece. Marcación abreviada: Control + N

BARRA DE TÍTULO (COLOR AZUL)



En ella aparecen el icono y el nombre del programa (Encore) seguidos por el título del archivo en activo (por defecto pondrá [Sin Título-1]). Cuando salvemos el archivo y lo nombremos, aparecerá el nombre que hayamos asignado con su ruta de acceso. En su extremo derecho se encuentran los botones de "minimizar", "maximizar" y cerrar el programa.

BARRA DE MENÚS (COLOR GRIS)



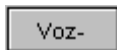
En ella aparecen el icono de archivo encore, los diferentes menús del programa y, en el extremo derecho, los botones de "minimizar", "restaurar" y cerrar el archivo en activo.

BARRA DE CONTROL (COLOR GRIS)



Aquí encontramos los siguientes botones de control de la partitura:

➤ EL SELECTOR DE VOCES



Por defecto se encuentran en activo todas las voces (hasta ocho por pentagrama). Si pulsamos el botón podremos seleccionar las voces por separado para editarlas o simplemente verlas; las voces no seleccionadas aparecerán en color gris (por defecto) si es que las hay. Si sólo hay una voz se asignará por defecto a la voz 1.

Los tres botones siguientes son excluyentes entre sí (sólo uno de ellos puede estar activado):

➤ EL PUNTERO



Este es el botón que se pulsa para seleccionar, arrastrar, mover, cambiar tamaño... a cualquier nota, silencio, objeto o gráfico de la partitura (con alguna excepción). También debe estar activado para hacer doble click donde sea posible (textos, ítems MIDI...). Es una herramienta importante y muy utilizada. Se puede activar también con la tecla "A" (de *arrow*, en inglés: flecha).

➤ LA GOMA DE BORRAR



Con esta herramienta el puntero se convertirá en un "punto de mira" dentro de la partitura, y lo usaremos para borrar notas, silencios, algunos textos y gráficos en general. Su marcación abreviada es la tecla "E" (de *eraser*, en inglés: borrador).

➤ EL LAPICERO



Se activa cuando lo pulsamos o, automáticamente, cuando seleccionamos un objeto de cualquier paleta (nota, silencio, alteración, marcas, gráficos...). Si está activado, el puntero se convierte dentro de la partitura en la nota, silencio o alteración seleccionada en miniatura, o en una "cruz" que nos orienta para insertar el objeto. Su marcación abreviada es la tecla "P" (de *pencil*, en inglés: lapicero).

Los tres botones siguientes son excluyentes entre sí (sólo uno de ellos puede estar activado):

➤ EL BOTÓN RECORD



Se utiliza para grabar la música en tiempo real. Esto puede hacerse de tres formas diferentes: con un teclado MIDI, con el teclado virtual (menú Ventanas/ Teclado) o en modo QWERTY (más adelante se profundizará en este tema). Comenzará a grabar desde el compás donde se coloque el cursor. Es importante activar la "claqueta" (menú Configuración/ Click On) para tener una referencia de tempo. Su marcación abreviada es la tecla "ENTER" o "Intro".

➤ EL BOTÓN PLAY



Se utiliza para reproducir la música escrita en la partitura desde el compás donde se coloque el cursor. Su tecla abreviada es la barra de "ESPACIO".

➤ EL BOTÓN STOP



Se utiliza para detener la reproducción de la música escrita en la partitura.. Su tecla abreviada es también la barra de "ESPACIO".

➤ EL BOTÓN THRU



El botón Thru tiene dos funciones: sirve para conectar (on) o desconectar (off) el MIDI Thru del Encore (lo que permite que se envíen datos MIDI al ordenador desde un teclado, por ejemplo, y que se oiga) y muestra el puerto MIDI Thru que está en activo (A o B). Cuando Thru está "on", cualquier dato MIDI recibido por Encore se transmite simultáneamente a través de la salida MIDI (output) del ordenador por el canal y puerto mostrados en el botón. Podemos tener dos dispositivos (bancos de sonidos) conectados al mismo tiempo al ordenador y elegir por cual de ellos queremos enviar datos MIDI (Thru A- o Thru B-).

➤ LA LUPA O ZOOM



Pulsando en el icono de la lupa, el puntero se convierte en una pequeña lupa cuando entramos en la partitura. Si hacemos click en una zona de la partitura se produce un "zoom" tomando como centro el lugar del click. Esto permite un manejo más minucioso de la partitura en los pequeños detalles. Para volver al tamaño normal se hace click otra vez en el icono de la barra.

El nivel de zoom se configura con el botón-flecha a la derecha de la lupa (x2, x3, x4...). Desde aquí también manejamos la vista de la página: Fit page para página completa, Fit width para ancho de página, Actual Size para tamaño real y Constant Scale para escala constante. Tecla abreviada: Z

➤ EL INDICADOR DE COMPÁS



Este control nos indica el compás que está activo en un momento dado con su número precedido de la letra M (del inglés *measure*, compás). Un compás activo es aquel en el que se encuentra el cursor (la línea vertical parpadeante), o también el que está siendo reproducido (tocado) por el MIDI. También nos permite "saltar" a un compás: si pulsamos el botón aparecerá un cuadro de diálogo para tal fin. Hay que destacar que el compás de anacrusa aparecerá como un guión (-) sin número. Tecla abreviada: M

➤ LOS ICONOS DE PÁGINA



Sirve para navegar por las diferentes páginas de la partitura. Con doble-click en el icono se selecciona la página entera.

PALETA DE NOTAS



Ésta aparece por defecto al abrir el programa, y es la herramienta utilizada para insertar notas, silencios, alteraciones, puntillos, tresillos y otros grupos irregulares. Se puede utilizar directamente con el puntero del ratón, que se convertirá al entrar en la partitura en una diminuta nota, silencio o alteración con la que nos guiaremos para insertarla en el pentagrama. Es conveniente y muy útil conocer su marcación abreviada con el teclado del ordenador:

Cuadrada	[0]
Redonda	[1]
Blanca	[2]
Negra	[3]
Corchea	[4]
Semicorchea	[5]
Fusa	[6]
Semifusa	[7]
Garrapatea	[8]
Silencios	[R]
Sostenido	[S]
Doble sostenido	[Shift]+[S]
Bemol	[F]
Doble bemol	[Shift]+[F]
Becadro	[N]
Paréntesis	[Shift]+[N]
Puntillo	[D]
Doble puntillo	[Shift]+[D]
Tresillo	[T]

Hay un total de once paletas para insertar objetos diferentes en la partitura. Se puede acceder a ellas haciendo click a derecha o izquierda del título de la paleta (en este caso Notas), haciendo un recorrido sin fin por todas hasta llegar a la inicial. También podemos escoger paleta pulsando el botón derecho del ratón en cualquier lugar de la paleta y seleccionando del menú emergente la paleta buscada. Si queremos ver a la vez varias paletas lo haremos seleccionándolas del menú Ventanas / Paletas.

En siguientes unidades veremos detalladamente cada una de estas paletas.

EJERCICIO 1

EDITAR LA PARTITURA EL AGUDO

➤ DISEÑAR PARTITURA

-Desde **Archivo/ Nuevo**, en el cuadro de diálogo **Elegir Nuevo Diseño** seleccionamos:

- . Pentagrama Simple
- . Pentagramas por Sistema: 1
- . Sistemas por página: 6
- . Compases por sistema: 4

-Nos colocamos en el primer compás con el cursor y añadimos un compás en la primera línea desde **Compases/ Añadir Compás**.

-A continuación, y con el cursor en la primera línea, vamos a **Partitura/ Compases por Sistema** y ponemos 5 Compases por Sistema, Sólo en este Sistema.

➤ TIPO DE COMPÁS, ANACRUSA

-Nos colocamos en el primer compás, y desde **Compases/ Tipo de Compás** elegimos un **2/4** seleccionando Del compás 1 al final -tecla: **→** y **OK**



-Seguimos en el primer compás y volvemos a **Compases/ Tipo de Compás** teniendo cuidado de seleccionar Del compás 1 al 1, pulsamos en Otro y ponemos **1/4**, seleccionando abajo el cuadro de Compás de anacrusa y **OK**.

➤ INSERTAR NOTAS, CAMBIO DE ARMADURA

-Insertamos las notas y silencios desde la paleta de notas o con la marcación abreviada (recomendado).

-Al llegar al comienzo de la tercera línea, colocamos el cursor en el compás nº 9 (M9 en el Indicador de compás) y desde **Compases/ Armadura** seleccionamos Del Compás 9 al 24 la armadura de F Mayor (1 bemol).

➤ TEXTOS

-Desde **Partitura/ Elementos de Texto** insertamos el Título (con Times New Roman, Negrita, 24), Instrucciones (Times New Roman, Normal, 10) y Compositor (Times New Roman, Cursiva, 12).

-Desde **Ventanas/ Secuenciador** damos nombre al pentagrama pinchando en el cuadro debajo de **Nombre** (con Times New Roman, normal, 12)

➤ TAMAÑOS, MÁRGENES Y ÚLTIMOS AJUSTES

-Desde **Ventanas/ Secuenciador** elegimos el Tamaño 2 (pinchando en el cuadro debajo de Tamaño, en el que ahora pone un 3)

-Desde **Archivo/ Configurar Página** elegimos un margen de 3,8 cm.

-Desde **Partitura** pulsamos **Centrar Sistemas**.

-Por último, seleccionamos todo (**Edición/ Seleccionar Todo** o Control + A) y desde **Compases/ Espaciar Notación** (Control + J) seleccionamos:

- . Justificar la Notación
- . Ajustar Anchuras de Compás

EJERCICIO 2

EDITAR LA PARTITURA "WE WISH YOU A MERRY CHRISTMAS"

➤ DISEÑAR PARTITURA

-Desde Archivo/ Nuevo, en el cuadro de diálogo Elegir Nuevo Diseño seleccionamos:

- . Pentagrama Simple
- . Pentagramas por Sistema: 3
- . Sistemas por página: 3
- . Compases por sistema: 6

➤ TIPO DE COMPÁS, ANACRUSA

-Nos colocamos en el primer compás, y desde Compases/ Tipo de Compás elegimos un 3/4 seleccionando Del compás 1 al 18 (tecla:) y OK



-Seguimos en el primer compás y volvemos a Compases/ Tipo de Compás teniendo cuidado de seleccionar Del compás 1 al 1; pulsamos en Otro y ponemos 1/4, seleccionando abajo a la izquierda el cuadro de Compás de anacrusa y OK.

➤ INSERTAR NOTAS, ELIMINAR COMPASES, ÚLTIMO COMPÁS, SIGNOS DE REPETICIÓN

-Insertamos las notas y alteraciones desde la paleta de notas o, mejor, con la marcación abreviada (recomendado).

-Al llegar al comienzo del segundo sistema, colocamos el cursor en cualquier compás de esa línea y desde Partitura/ Compases por Sistema seleccionamos 5 compases Sólo en este Sistema

-Cuando lleguemos al compás último de la página (M16) ponemos las notas blancas correspondientes y avanzamos al siguiente compás con la flecha del teclado del ordenador. Ese compás sobra y lo eliminamos así: desde Compases/ Borrar Compás pulsamos OK y... ya no está.

-El último compás de la página hay que configurarlo para que sea de 2/4: con el cursor en el compás y desde Compases/ Tipo de Compás seleccionamos 2/4 y Ocultar Compás.

- Por último, con el cursor en M16 y desde Compases/ Barras de Compás seleccionamos los dos puntos de repetición a la derecha

➤ TEXTOS

-Desde Partitura/ Elementos de Texto insertamos el Título (con la Fuente Arial, Negrita, 24), Instrucciones (Times New Roman, Cursiva, 11) y Compositor (Arial, Normal, 12).

-Desde Ventanas/ Secuenciador damos nombre a los pentagramas pinchando en los cuadros debajo de Nombre (con Times New Roman, normal, 12)

➤ TAMAÑOS, MÁRGENES Y ÚLTIMOS AJUSTES

-Desde Ventanas/ Secuenciador elegimos el Tamaño 2 (pinchando en el cuadro debajo de Tamaño, en el que ahora pone un 3)

-Desde Archivo/ Configurar Página elegimos un margen de 5/8" (1,6 cm).

-Desde Partitura pulsamos Centrar Pentagramas.

-Desde Partitura pulsamos Centrar Sistemas

-Por último, seleccionamos todo (Edición/ Seleccionar Todo o Control + A) y desde Compases/ Espaciar Notación (Control + J) seleccionamos:

- . Justificar la Notación
- . Ajustar Anchuras de Compás
- . Todos los Pentagramas

EDICIÓN DE PARTITURAS CON EL PROGRAMA ENCORE 4.5 EN ESPAÑOL

UNIDAD 2

EL MENÚ ARCHIVO

Con este menú podremos manejar todo lo relacionado con la apertura, diseño, cierre e impresión de archivos, así como otras funciones más específicas del Encore. A continuación vamos a analizar de manera pormenorizada todas las funciones:

- **Archivo / Nuevo...** [Ctrl] + [N]

Al pulsar aquí se abre el cuadro de diálogo de la derecha (**Elegir Nuevo Diseño**) con el que debemos escoger primero el Formato de Pentagrama (en la parte inferior). Por defecto estará seleccionado Piano, pero podemos elegir Piano-vocal (un pentagrama para voz y otro para piano) o, lo más común, Pentagrama Simple (para cualquier tipo de formación).

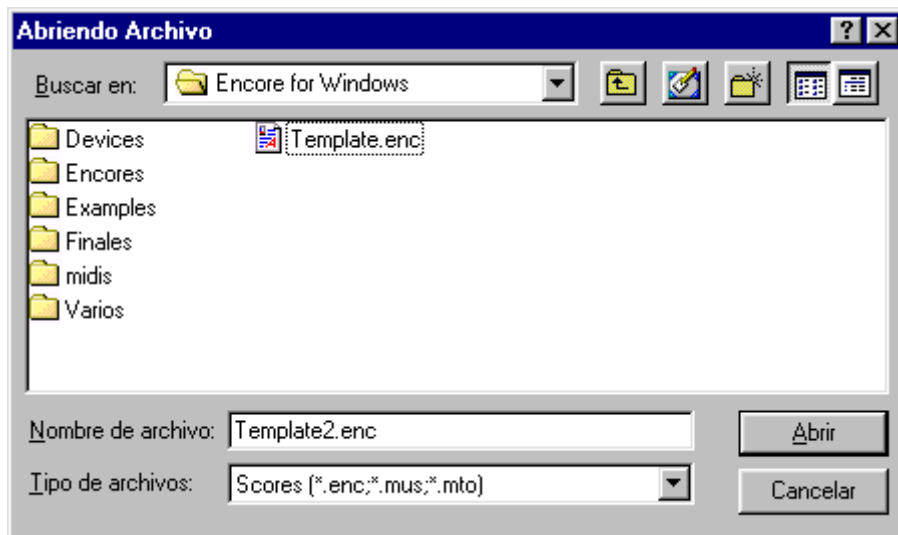
Luego debemos decidir cuántos Pentagramas queremos en cada Sistema (hasta un máximo de 64 por página), cuántos Sistemas por Página (el máximo depende de lo anterior: nunca más de 64 pentagramas en total) y cuántos Compases por Sistema (máximo 32).



También aparece un botón de "Plantilla" que no se podrá seleccionar hasta que no confeccionemos una plantilla (cualquier archivo que salvemos con el nombre "Template" -en inglés, *plantilla*- en la carpeta principal del Encore).

- **Archivo / Abrir...** [Ctrl] + [O]

En el cuadro de diálogo **Abriendo Archivo** podemos buscar en cualquier carpeta del disco duro, de la disquetera o del CD-ROM para abrir archivos Encore (.enc), Music Time (.mus), Master Tracks Pro (.mto), archivos MIDI (.mid) u otros archivos. Los archivos Finale, aunque tengan también la extensión ".mus"(o precisamente por eso), no pueden abrirse desde Encore; la única forma es traducirlos a MIDI y abrirlos como tal (se perderá información). En cambio, con Finale sí que pueden abrirse los archivos Encore directamente.



- **Archivo / Cerrar** [Ctrl] + [W]

Si pulsamos aquí se cerrará el archivo que esté en pantalla.

➤ **Archivo / Salvar** [Ctrl] + [S]

Se utiliza para salvar o guardar un archivo en activo sin cerrarlo y borrando la versión anterior (si ya estaba salvado antes). Si todavía no tiene nombre se abrirá un cuadro de diálogo similar al anterior y podremos escoger dónde guardar el archivo, con qué nombre y con qué extensión (.enc, .mid o .mts). No olvidar borrar lo que pone por defecto (*.ENC).

➤ **Archivo / Salvar Como...**

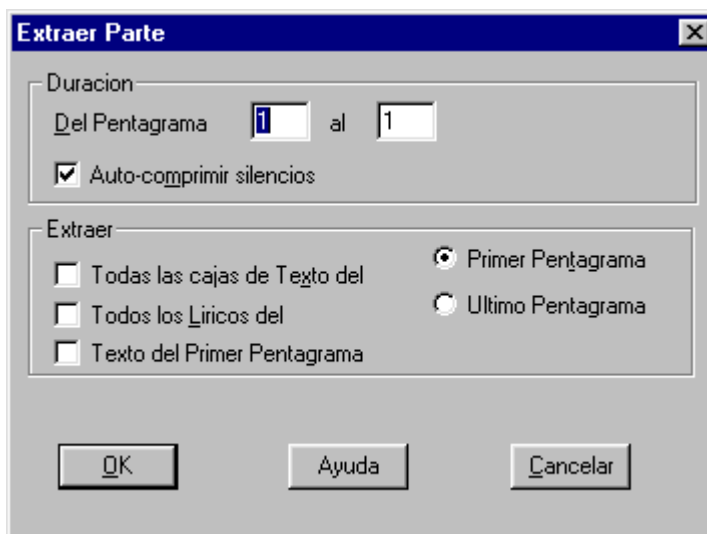
Se utiliza para guardar copias de seguridad o para cambiar de nombre un archivo sin perder la versión anterior. Aparecerá un cuadro de diálogo semejante a los anteriores para poder elegir dónde y cómo guardar el nuevo archivo (el anterior quedará como estaba).

➤ **Archivo / Revertir lo Salvado** [Ctrl] + [R]

Esta función sólo se podrá seleccionar cuando ya hayamos guardado el archivo en activo y sirve para volver al principio y deshacer todos los comandos que hayamos empleado hasta el momento. Volveremos, pues, a la última versión guardada.

➤ **Archivo / Extraer Parte...**

Esta función sólo se puede activar si previamente hemos seleccionado un pentagrama que forme parte de un sistema (haciendo doble click a la izquierda del pentagrama). En ese caso, si pulsamos aparecerá el siguiente cuadro de diálogo para extraer particellas:



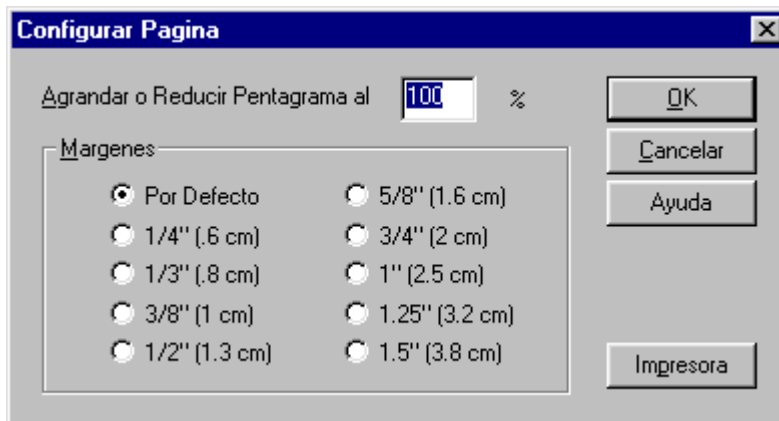
En **Duración** debe poner: Del Pentagrama 1 al 1 si es que se trata de la particella del primer pentagrama, del 2 al 2 si es el segundo, etc...o Del Pentagrama 2 al 3 si, por ejemplo, queremos la particella conjunta de esos dos pentagramas (p.ej.. violín 2 y viola).

Es recomendable que esté activada la casilla de Auto-comprimir silencios; de esta forma, si hay 10 compases en silencio aparecerán en uno sólo con un 10 encima.

También podemos **Extraer** todos los textos o toda la letra (lyric) del primer o del último pentagrama. Si las indicaciones son individuales en cada pentagrama no es necesario marcar ninguna casilla de Extraer.

La parte extraída es un archivo nuevo y deberá ser salvado (con un nombre distinto al archivo inicial) para no perderlo. Podemos editarlo y cambiar todo lo que queramos (compases por sistema, tamaños,...)

➤ **Archivo / Configurar Página...**



Desde aquí configuramos varias cosas: El tamaño de los pentagramas, notas, símbolos... y los márgenes. Por ejemplo, una buena combinación sería: Reducir al 85% (ya que el tamaño 3 por defecto es un poco grande) y un margen de 5/8" (1,6 cm).

También podemos configurar varios parámetros pulsando el botón Impresora, como por ejemplo elegir el papel en horizontal, su tamaño, la calidad de impresión, la doble cara, etc.... dependiendo ya de la impresora.

➤ **Archivo / Imprimir ... [Ctrl] + [P]**

Sirve para imprimir la partitura. En el cuadro de diálogo que aparece se pueden seleccionar las páginas, el número de copias, etc... así como los mismos parámetros del cuadro anterior relativo a Impresora, esta vez desde Propiedades.

➤ **Archivo / Exportar a EPS...**

Este comando sirve para transformar la partitura en un documento de impresora Post Script (así lo pueden imprimir en cualquier imprenta para una edición profesional). No funciona si no están instalados unos drivers (controladores) específicos que se encuentran en internet.

Si lo que queremos es exportar un fragmento a Word (por ejemplo), la única manera es situarnos en la pantalla para que se vea el fragmento y teclear [Alt] + [ImpPant] o [PrtSc]. De esta manera toda la pantalla se copia como un dibujo en el portapapeles y podemos editarlo (recortarlo...) desde el Paint o desde el mismo Word simplemente Pegándolo ([Ctrl]+[V]).

➤ **Archivo / Últimos archivos**

Aquí podemos encontrar de una manera rápida los últimos archivos utilizados.

➤ **Archivo / Salir**

Esta es una manera de cerrar el archivo en activo si no hemos cambiado nada después de Salvar.

EL MENÚ EDICIÓN

➤ **Edición / Deshacer [Ctrl] + [Z]**

Es un comando muy útil ya que permite deshacer (o rehacer) el último comando ejecutado (o deshecho). No es necesario seleccionar nada.

Para usar los siguientes comandos primero hay que seleccionar con el ratón de una de las formas siguientes:

- hacer click y arrastrar (aparecerá en negro lo seleccionado)
- mantener pulsada la tecla de mayúsculas (Shift) y hacer click en la cabeza de una o más notas.
- hacer doble click en un compás, teniendo cuidado de hacerlo en una zona donde no haya notas ni silencios (así seleccionamos un compás completo)
- hacer click a la izquierda de una línea (seleccionar línea)
- hacer doble click a la izquierda de un pentagrama (así seleccionamos todas las líneas de ese pentagrama)
- hacer doble click en el icono de página en la barra de control (seleccionar página completa).
- para seleccionar varios compases aislados, mantener la tecla [Shift] (mayúsculas) pulsada mientras se selecciona compás a compás.

➤ **Edición / Cortar** [Ctrl] + [X]

Este comando copia lo seleccionado al portapapeles y, al mismo tiempo, lo borra de la partitura.

➤ **Edición / Copiar** [Ctrl] + [C]

Este comando copia lo seleccionado al portapapeles sin borrarlo de la partitura.

➤ **Edición / Pegar** [Ctrl] + [V]

Este comando pega lo cortado o copiado a partir del lugar en el que coloquemos el cursor.

➤ **Edición / Borrar** [Del]

Este comando borra lo seleccionado.

➤ **Edición / Seleccionar Todo** [Ctrl] + [A]

Este comando selecciona toda la partitura.

➤ **Edición /**

Mover a la Izda.	Ctrl+[
Mover a la Dcha.	Ctrl+]
Mover Arriba	Ctrl+=
Mover Abajo	Ctrl+-

Estos comandos nos permiten mover ligeramente las notas o silencios seleccionados en vertical (por semitonos) o en horizontal.

No se emplean mucho, ya que hay comandos más potentes que manejan estos movimientos.

- Otra manera rápida de copiar notas, silencios, acordes, textos o gráficos es mantener pulsada la tecla [Ctrl] y arrastrar con el ratón. Donde soltemos la tecla (y el ratón) se hará una copia de lo arrastrado.

LA PALETA DE CLAVES



Esta paleta sirve para insertar las claves deseadas. Si seleccionamos una de ellas y nos acercamos a la partitura, el puntero se convierte en una pequeña clave que podemos "pinchar" en cualquier lugar del pentagrama: si lo hacemos encima de la clave existente sustituiremos ésta por la nueva. Si la pinchamos en medio de una línea se producirá un cambio de clave a partir de ese preciso momento y hasta que no se inserte otro cambio.

Las claves de que disponemos son: Sol en 2ª, Fa en 4ª, Do en 3ª, Do en 2ª, Sol 8ª alta, Sol 8ª baja, Fa en 4ª 8ª baja y Percusión (que trataremos más adelante).

LA PALETA DE GRÁFICOS (LETRAS)



Con esta paleta podemos insertar Letras, Textos, Nombres de acordes, Trastes de guitarra, además de cuadrados, rectángulos, círculos, elipses, líneas... ajustando la anchura de línea con el recuadro inferior.

La inserción de Letras (asociadas a las notas) se hace con la herramienta **L**. En cuanto la pinchamos ocurren dos cosas: aparece una flecha de color rosa a la izquierda de la partitura (sirve para regular verticalmente la línea de letras) y el menú **Notas** se sustituye por **Text** (para escoger el tipo de fuentes -Font...-). Para comenzar la inserción hacemos click en la cabeza de la primera nota a asignar letra. A la siguiente nota se pasa o bien con el guión (si es la misma palabra) o bien con el espacio (para cambiar de palabra). Si queremos cambiar de palabra sin cambiar de nota, mantenemos la tecla **[Ctrl]** pulsada mientras damos al espacio. Para hacer melismas damos al espacio y luego **[Shift] + guión** en cada nota del melisma.

EJERCICIO 3

EDITAR LA PARTITURA LA CLAVE DE FA

➤ DISEÑAR PARTITURA

-Desde **Archivo/ Nuevo**, en el cuadro de diálogo **Elegir Nuevo Diseño** seleccionamos:

- . Pentagrama Simple
- . Pentagramas por Sistema: 1
- . Sistemas por página: 1
- . Compases por sistema: 1

-Desde **Archivo/ Configurar Página...**, seleccionamos **Agrandar** el Pentagrama al 250%, un margen de 3/4" (2 cm) y a continuación desde el botón **Impresora** seleccionamos **papel horizontal**.

➤ TIPO DE COMPÁS, CLAVE, BARRA DE COMPÁS

-Nos colocamos en el primer y único compás, y desde **Compases/ Tipo de Compás** elegimos un **7/1 (7 Redondas)** y marcamos la casilla **Ocultar compás**.

-Desde la paleta de **Claves** (pinchando a la derecha de la palabra **Notas** en esta paleta) elegimos la clave de fa y la insertamos al principio del compás haciendo click sobre la clave de sol existente.

-Desde **Compases/ Barras de Compás...** elegimos el último botón abajo a la derecha (sin barras).

➤ INSERTAR NOTAS

-Primero colocamos el nivel zoom (flecha a la derecha de la lupa) en **Fit Page** (así veremos la página completa)

-Insertamos las notas desde la paleta de notas o con la marcación abreviada (recomendado).

➤ TEXTOS

-Desde **Partitura/ Elementos de Texto** insertamos el Título (con la **Fuente** Arial, Normal, 22).

-Desde la paleta de **Gráficos** (segunda a la derecha de la de **Notas**) pinchamos el comando **L** y elegimos del menú **Text/ Font...** la fuente [Times New Roman, Normal, 16].

-A continuación hacemos click en la primera nota (fa) y escribimos el nombre de las notas separándolas con espacios (automáticamente se pasa a la nota siguiente)

➤ ÚLTIMOS AJUSTES

-Al ser sólo un compás vamos a ajustarlo manualmente:

- primero seleccionamos el puntero (tecla [A])
- luego pinchamos con el ratón en el extremo derecho superior del pentagrama y arrastramos para centrarlo.
- podemos hacer lo mismo desde el extremo izquierdo superior.

-Si queremos, desde la paleta de **Color** (primera a la izquierda de **Notas**) podemos asignar colores a las notas y a sus nombres, seleccionando primero con el ratón y pinchando luego en el color.

EJERCICIO 4

EDITAR LA PARTITURA SAL A BAILAR MORENITA

➤ DISEÑAR PARTITURA

-Desde Archivo/ Nuevo, en el cuadro de diálogo Elegir Nuevo Diseño seleccionamos:

- . Pentagrama Simple
- . Pentagramas por Sistema: 1
- . Sistemas por página: 6
- . Compases por sistema: 4

-Desde Archivo/ Configurar Página..., seleccionamos Reducir el Pentagrama al 85% y un margen de 1.5" (3.8 cm).

➤ TIPO DE COMPÁS

-Nos colocamos en el primer compás, y desde Compases/ Tipo de Compás elegimos un 2/4 y marcamos Del compás 1 al final (24).

➤ INSERTAR NOTAS

-Primero podemos coger la lupa y ampliar desde el primer compás. Podemos pasar de compás o retroceder con las flechas del teclado del ordenador (← y →)

-Insertamos las notas desde la paleta de notas o con la marcación abreviada (recomendado) sin preocuparnos de los signos de repetición. Cuando lleguemos al comienzo del compás 23 podemos desactivar la lupa y seleccionar los 4 últimos compases escritos (doble click en cada uno manteniendo la tecla de mayúsculas). A continuación ordenamos Edición/ Copiar (o [Ctrl] + [C]). Nos colocamos al comienzo del compás 23 y marcamos Edición/ Pegar (o [Ctrl] + [V]), decimos que sí a la pregunta que nos formulan y luego ajustamos el número de compases por sistema: nos colocamos en la penúltima línea y seleccionamos Partitura/ Compases por sistema, poniendo 5 compases y todos los sistemas (restantes).

➤ BARRAS DE COMPÁS (SIGNOS DE REPETICIÓN)

-Desde Compases/ Barras de Compás seleccionamos Del compás 7 al 12 los botones de dos puntos a la izquierda y dos puntos a la derecha.

-Hacemos lo mismo Del compás 13 al 18.

-Por último, nos colocamos en el último compás y desde el mismo menú le asignamos la doble barra a la derecha (si es que no la tiene)

➤ AJUSTES

-Vamos a ajustar primero la notación, para poder poner la letra sin complicaciones.

-Primero centramos todo desde Partitura/ Centrar Sistemas.

-Luego seleccionamos todo ([Ctrl] + [A]) y desde Compases/ Espaciar Notación seleccionamos Justificar Notación, Ajustar Anchuras de Compás, Ajustar para Letras y Todos los Pentagramas.

➤ TEXTOS

-Desde Partitura/ Elementos de Texto insertamos el Título (con la Fuente Arial, Normal, 22).

-Desde la paleta de Gráficos (segunda a la derecha de la de Notas) pinchamos el comando L y elegimos del menú Text/ Font... la fuente [Times New Roman, Normal, 16].

-A continuación hacemos click en la primera nota (fa) y escribimos el nombre de las notas separándolas con espacios (automáticamente se pasa a la nota siguiente)

EDICIÓN DE PARTITURAS CON EL PROGRAMA ENCORE 4.5 EN ESPAÑOL

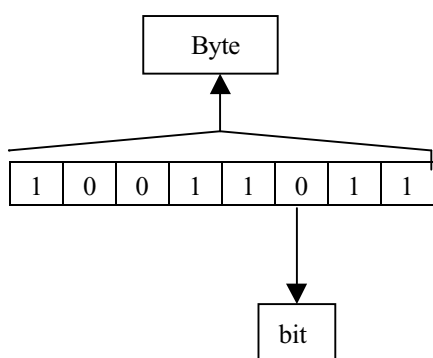
UNIDAD 3

BREVE INTRODUCCIÓN AL MIDI

En 1983 se llegó a un acuerdo internacional para poder comunicar entre sí instrumentos o dispositivos musicales de manera digital. Es el protocolo o conjunto de normas conocido como "Standard MIDI" (Musical Instruments Digital Interface), que traducido quiere decir precisamente Intercomunicador Digital de Instrumentos Musicales.

Veamos en primer lugar el significado de la palabra "digital". Los ordenadores sólo reconocen en su lenguaje interno dos números (o dígitos), que son el cero (0) y el uno (1). Es lo que también se llama código binario o en base dos (nuestra base normal es diez o decimal). Estos dos estados son fácilmente trasladables a lo electrónico: simplemente "pasa" (1) o "no pasa" (0) la electricidad.

Cada dígito (cero o uno) recibe el nombre de "bit", y se suelen agrupar de ocho en ocho para una mayor comprensión y velocidad de transmisión. A estos grupos de ocho bits se les denomina "bytes". De ahí vienen también las conocidas denominaciones Kilobyte (Kb) que son 2^{10} bytes (1.024), o Megabyte (Mb) que son 2^{20} bytes (1.048.576), más conocido como simplemente "Mega".



El número de combinaciones distintas con estos ocho dígitos que tiene un byte es exactamente de $2^8 = 256$. Pero teniendo en cuenta que el primer bit se usa como control, nos quedan entonces $2^7 = 128$ posibilidades. Este rango estará muy presente en el MIDI, ya que limitará el número de voces, de canales, de notas, ...de variables en general.

Y a continuación veamos qué es lo que necesita el sistema MIDI para definir una "nota musical" con bytes:

- ✓ Altura: es decir el tono, la afinación. Puede distinguir 128 notas, que son más de 10 octavas y media (suficientes teniendo en cuenta que el piano tiene menos de 8).
- ✓ Timbre: o instrumento con el que se toca. A esto el MIDI lo llama

llama **Programa**, y puede distinguir 128 "programas" diferentes, siendo "standard" los incluidos en la tabla llamada General MIDI o GM.

- ✓ Intensidad: es decir, la fuerza con que se oye la nota. El MIDI llama a esta variable **Velocidad de Pulsación**, haciendo referencia al ataque de un dedo sobre una tecla: a mayor velocidad mayor intensidad, y a menor velocidad menor intensidad. Su rango oscila entre 0 y 127 (en total 128 posibilidades).
- ✓ Duración: esta variable la transmite indicando cuándo empieza una nota y cuándo acaba, ya que existe un "reloj" interno MIDI. A efectos nuestros sólo habrá que elegir la figura correspondiente.

Existen también otras variables que puede controlar el MIDI, aunque no son indispensables: Reverb, Chorus, Pan (situación espacial), Modulación, Portamento, Sustain, Volumen General.... hasta un máximo de... 128, pero se emplean habitualmente una treintena como mucho.

➤ CANALES MIDI

En la norma MIDI los sonidos se distribuyen por canales hasta un total de 16, que multiplicados por 8 veces posibles en cada uno nos da... 128 sonidos a un mismo tiempo (aunque no todas las tarjetas MIDI soportan tanta polifonía). El canal 10 está reservado para la percusión. No hay que confundir canales con pentagramas o pistas, aunque en muchos casos coincidan. Podemos tener, por ejemplo, cuatro pentagramas (pistas) asignados a un mismo canal.

➤ SECUENCIADORES

Por lo que hemos visto, para definir una nota el MIDI transmitirá al menos 4 o 5 bytes que señalen su altura, timbre, intensidad, duración y canal. Esto es en realidad algo como:

0 0 0 0 0 0 1 1	0 0 1 1 0 1 0 1	0 0 1 0 1 1 0 1	0 0 1 1 0 0 1 1	0 0 0 0 0 0 1 1
Comienzo (Duración)	"Programa" (Timbre)	"Velocidad Pulsación" (Intensidad)	Altura (Tono)	Canal

No es más que una "secuencia" de números. Y así es como se llama a veces a un archivo MIDI: una secuencia. Y a los aparatos o programas de ordenador que controlan esto se les llama "secuenciadores".

➤ CONEXIONES MIDI

Físicamente, la transmisión MIDI se efectúa a través de unos cables y unos conectores especiales de cinco pines (agujas). Estos cables MIDI son iguales aquí que en Sebastopol. Las tres conexiones posibles entre instrumentos y dispositivos son:

- **MIDI OUT:** por esta conexión "salen" los datos MIDI del dispositivo o instrumento.
- **MIDI IN:** por esta conexión "entran" los datos MIDI procedentes de un instrumento o dispositivo.
- **MIDI THRU:** por esta conexión "atravesan" los datos MIDI procedentes de un instrumento o dispositivo y saldrán por el MIDI OUT sin sufrir ninguna alteración. Es útil para montar en serie varios instrumentos o dispositivos MIDI.

La conexión más típica sería: un teclado MIDI del que salen los datos (MIDI OUT del teclado) y van a parar a la entrada de la tarjeta de sonido del ordenador (MIDI IN del ordenador). En muchos ordenadores hay que instalar un adaptador (interfaz) en el puerto del joystick para disponer de conectores MIDI. El dispositivo por el que se escucha es el MIDI OUT del ordenador (incluido en la tarjeta de sonido normalmente).

EL MENÚ NOTAS

Con este menú podremos manejar todo lo relacionado con las notas, silencios y alteraciones. Para ello habrá que **seleccionar primero** uno o varios de esos elementos. Vamos a analizar todos los sub-menús y sus despleables:

➤ Notas / Atributos

► Notas...

-Desde este cuadro de diálogo podemos variar el aspecto original de las figuras seleccionadas e, incluso, su estado MIDI: Mute (silenciar) o Play (que se oiga). Si es un pentagrama de percusión es mejor hacerlo desde el mapa de percusión (aparece cuando aplicamos la clave de percusión). Lo veremos más adelante.

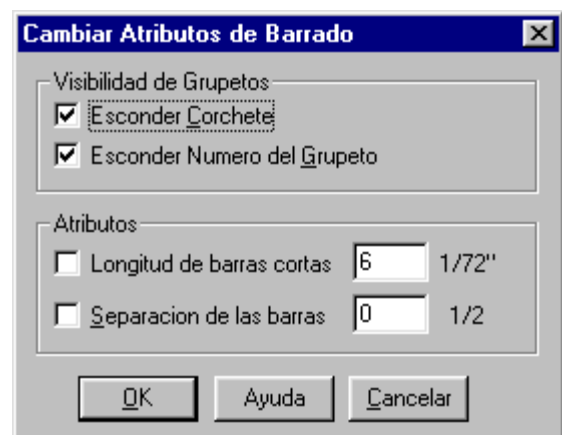


► Barrados...

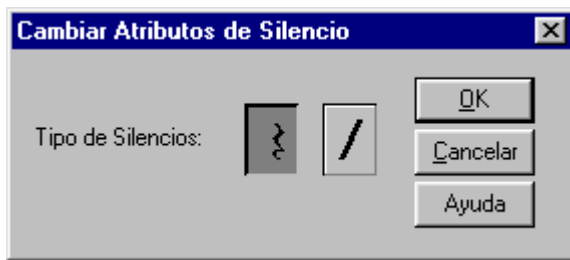
-Desde este cuadro de diálogo podemos cambiar la configuración original de las notas agrupadas por barras entre sus plicas.

Puede ser útil a la hora de esconder el número o el corchete de uno o varios tresillos, cuatrillos, etc... cuando son numerosos, para no entorpecer la lectura de la digitación.

La Longitud y Separación de las barras también pueden variarse, aunque no es usual.



► Silencios...



-Desde aquí escogemos el aspecto de los silencios. Es útil para notación de jazz con acordes a la hora de marcar los pulsos.

► Notas / Voz...

Desde este submenú asignamos las notas seleccionadas a una de las posibles ocho voces. Su marcación abreviada ([Ctrl] + [nº voz]) es muy útil y fácil de recordar.

► Notas / Accidentales a...

Desde el desplegable podemos convertir las notas seleccionadas en sus enarmónicas, o bien todas las alteraciones como sostenidos o todas como bemoles.

► Notas / Plicas...

Desde el desplegable elegimos la dirección de las plicas de las notas seleccionadas: hacia Arriba ([Ctrl] + [U]), hacia Abajo ([Ctrl] + [D]) o Normalizar (es decir automáticamente hacia arriba o hacia abajo según su situación en el pentagrama).

► Notas / Marcas...

Podemos elegir entre añadir (poner) o remover (quitar) una de las marcas o símbolos procedentes de las tres paletas que nos aparecen en el cuadro de diálogo. Como máximo podremos asignar dos marcas por nota (una arriba y otra abajo) pero en dos veces. Hay que tener en cuenta que al poner marcas de esta forma quedan "asociadas" a las notas (es decir, al mover la nota se mueven con ella) que es lo equivalente a pincharlas desde la paleta apuntando a la cabeza de la nota. Podemos poner todas las marcas que queramos sin asociarlas a las notas simplemente seleccionando de la paleta y pinchando en cualquier sitio excepto en la cabeza de la nota. Las marcas no asociadas pueden borrarse con la goma, pero las asociadas sólo se borran desde este menú.

► Notas / Ligadura de Duración [Ctrl] + [T]

Para ligar dos o más notas del mismo nombre debemos primero escribirlas y luego seleccionarlas para aplicar este menú o, mejor, su marcación abreviada. Si las notas se encuentran en distinta línea hay tres maneras de hacerlo:

1. Seleccionar cada nota manteniendo la tecla de mayúsculas y haciendo click en sus cabezas y luego: [Ctrl] + [T]. (la manera + rápida).
2. Escoger la vista lineal (desde **Vista / Ver en Línea** o [Ctrl] + [Y]), seleccionar las notas, ligarlas y volver a vista normal (otra vez [Ctrl] + [Y]).
3. Añadir momentáneamente uno más compases a la línea necesaria (esto puede hacerse de manera muy rápida con la tecla [;]), seleccionarlas, ligarlas y volver luego a dejarlo como estaba (con la tecla [?]).

Si seleccionamos otra vez las mismas notas (o no las deseleccionamos) y volvemos a marcar [Ctrl] + [T] se desligarán; en cambio, si marcamos [Ctrl] + [Shift] + [T] cambiaremos la dirección de la ligadura (por arriba o por debajo).

► Notas / Ligadura de Expresión [Ctrl] + [L]

Una vez seleccionado el grupo de notas (si es necesario, como en el párrafo anterior) al ordenar este comando se dibujará una ligadura de expresión que abarcará todas las notas. Tanto estas ligaduras como las anteriores se pueden "redibujar" desde sus puntos de control (en los extremos y en el centro). Para ver o no ver estos puntos, marcar [Ctrl] + ['].

➤ **Notas / Barrados ► Barrar Grupo** [Ctrl] + [M]

Con este comando barramos o desbarramos todas las notas seleccionadas (se refiere a las líneas más o menos horizontales que unen las plicas de corcheas, semicorcheas..., así como a los corchetes de tresillos, cuatrillos...).

➤ **Notas / Barrados ► Barrar por Pulsos** [Ctrl] + [B]

Con este comando barramos o desbarramos las notas seleccionadas pero por pulsos, por ejemplo: de cuatro en cuatro las semicorcheas si estamos en un 4/4 aunque hayamos seleccionado 12 a un mismo tiempo.

➤ **Notas / Barrados ► Sub Grupo**

Con este comando barramos o desbarramos las notas seleccionadas dentro de otro grupo barrado (por ejemplo para agrupar las semicorcheas de 2 en 2 en lugar de 4 en 4).

➤ **Notas / Barrados ► Alinear Plicas**

Con este comando ponemos de manera totalmente horizontal las barras entre plicas de las notas seleccionadas.

➤ **Notas / Cambiar Altura...**

Desde el cuadro de diálogo que aparece podemos escoger el intervalo (máximo 2 octavas) que queremos subir o bajar a las notas seleccionadas. Para transportar una canción entera es mejor usar el menú **Compases / Armadura**.

➤ **Notas / Cambiar Duración...**



Desde aquí podemos cambiar el valor facial de las notas seleccionadas a cualquier figura. Esto también puede hacerse directamente desde el teclado del ordenador: seleccionamos una o varias notas y a continuación pulsamos el número o letra correspondiente a la marcación abreviada de la paleta de notas (1 redonda, 2 blanca, 3 negra...)

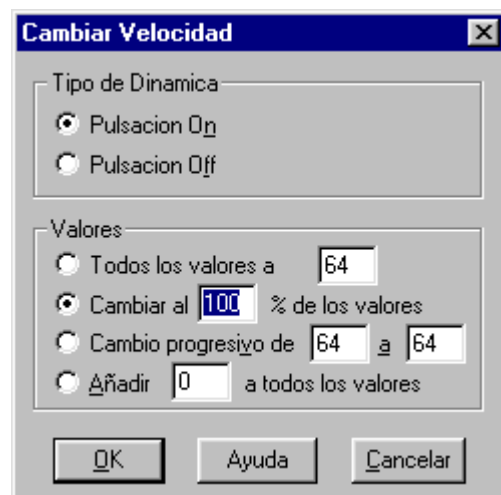
En la parte inferior del cuadro de diálogo (donde pone **Tocar Duración**) podemos cambiar el porcentaje de valor que queremos escuchar. Por defecto, cada nota es tocada al 90% de su valor. Una valor de 50% nos dará un efecto de *picado*. Un valor de 25% simularía un *stacatto*. Un valor al 100% nos haría escuchar un perfecto *legato*. Estos cambios no afectan a la escritura, sólo a la reproducción MIDI.

➤ **Notas / Cambiar Velocidad...**

Este comando se refiere a la Velocidad de Pulsación (de 0 a 127), que viene a ser equivalente a la Intensidad o Dinámica de cada nota MIDI. Si queremos "escuchar" estas dinámicas deberá estar activado Pulsación On.

Hay cuatro posibilidades para cambiar los valores:

1. **Todos los valores a ...** Podemos escoger un número entre 0 y 127 (silencio y *fff*).
2. **Cambiar al ... % de los valores** Podemos escoger entre 1 y 999% para aumentar el volumen general de las notas seleccionadas pero conservando sus valores relativos si los hubiera.
3. **Cambio progresivo** Podemos elegir números entre 0 y 127. Haremos crescendos o diminuendos.
4. **Añadir... a todos los valores** Podemos insertar números entre -127 y 127, aunque el resultado final no podrá exceder el rango 0-127.



EJERCICIO 5

EDITAR LA 1ª PÁGINA DE "ORIENTAL"

➤ DISEÑAR PARTITURA

- Desde **Archivo/ Nuevo**, en el cuadro de diálogo **Elegir Nuevo Diseño** seleccionamos:
 - . Pentagrama Simple
 - . Pentagramas por Sistema: 6
 - . Sistemas por página: 3
 - . Compases por sistema: 7
- Nos colocamos en la primera línea y con la tecla [?] restamos un compás.
- Desde **Ventanas / Secuenciador** seleccionamos el Tamaño 2 para todos los pentagramas y ponemos los nombres con la Fuente T.N.Roman, negrita, 12.
- Desde **Archivo/ Configurar Página...**, seleccionamos Reducir el Pentagrama al 70% y un margen de 1/2" (1.3 cm).
- Desde **Partitura** marcamos **Centrar Pentagramas** y luego **Centrar Sistemas**.

➤ TIPOS DE COMPÁS, CLAVES, ARMADURA, NÚMEROS DE COMPÁS, CONECTAR PENTAGRAMAS...

- Nos colocamos en el primer compás de cualquiera de los pentagramas, y desde **Compases/ Tipo de Compás** elegimos un 3/4 del compás 1 al 4 . Luego nos colocamos en el compás 5 y elegimos un compás de 3/8 (en Otro) del compás 5 al final (21).
- Desde la paleta de **Claves** elegimos la clave de sol *octava baja* y la insertamos en los pentagramas 4, 5 y 6 haciendo click sobre las claves de sol existentes.
- Desde **Compases / Armadura** escogemos tres sostenidos del compás 1 al final.
- Desde **Compases/ Barras de Compás...** elegimos doble barra a la izquierda del compás 5 al 5, y luego lo mismo del 7 al 7.
- Desde **Compases / Números de Compás** elegimos Añadir Números cada 5 compases con la Fuente Arial, cursiva, 8 y también 0 espacios encima del pentagrama.
- Seleccionamos los 3 primeros pentagramas (Click a la izquierda) y desde **Partitura / Conectar Pentagramas** elegimos la Barra de Unión. Luego hacemos lo mismo con los otros tres.

➤ INSERTAR NOTAS

- Primero colocamos el nivel zoom (flecha a la derecha de la lupa) en **Constant Scale** o mejor aplicar la lupa.
- Insertamos las notas con la marcación abreviada y teniendo en cuenta que algunos compases pueden copiarse y pegar. Para Ligaduras de Duración ver unidad 3. No insertar todavía marcas ni ligaduras de expresión.
- A los tresillos de los compases 5 y 6 hay que quitarles el corchete y el número desde **Notas / Atributos ► Barrados...**

➤ TEXTOS

- Desde **Partitura/ Elementos de Texto** insertamos el Título (Arial, Normal, 22), Compositor (Arial, Normal, 12), Instrucciones (T.N.Roman, cursiva, 12) y Nota de Copyright (TNR, normal, 10)
- Desde la paleta de **Expresion** (segunda a la izquierda de la de Notas) escogemos **Adagio** y lo pinchamos en la partitura. Luego hacemos lo mismo con **Allegretto**. Para situarlos exactamente coger el puntero [A] y moverlos.
- Para insertar la letra de ensayo A en el compás 7, lo hacemos desde la paleta de Gráficos con **T** y encuadrándola después.

➤ AJUSTES

- Seleccionamos todo y desde **Compases / Espaciar Notación** seleccionamos: Ajustar Anchura de Compás, Ajustar para Letras y Todos los Pentagramas.

➤ MARCAS, DINÁMICAS Y LIGADURAS DE EXPRESIÓN

- Podemos colocar las marcas una por una desde las paletas correspondientes (Marcas 1, Marcas 2 y Símbolos) siempre apuntando a la cabeza de las notas, o bien seleccionando varias notas y desde **Notas / Marcas ► Añadir**
- Insertar las Ligaduras de Expresión seleccionando el grupo de notas y [Ctrl] + [L].
- Insertar los reguladores desde la paleta Herramientas y las dinámicas desde Dinamicos.

EDICIÓN DE PARTITURAS CON EL PROGRAMA ENCORE 4.5 EN ESPAÑOL

UNIDAD 4

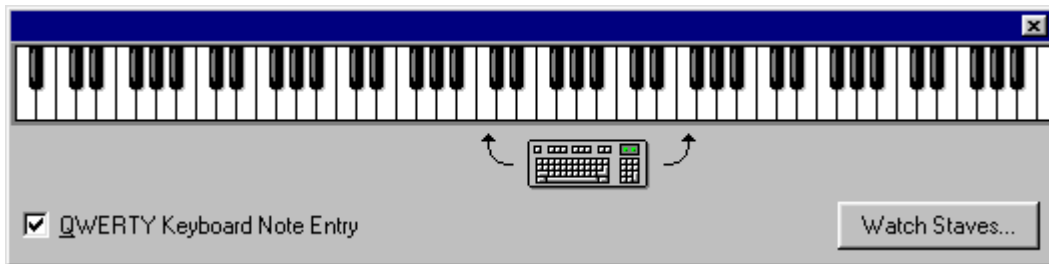
INSERCIÓN DE NOTAS CON TECLADO QWERTY

Hay hasta 8 maneras diferentes de insertar notas en Encore. Hasta ahora hemos visto dos: desde la paleta de notas con el ratón, y con la marcación abreviada numérica y el ratón. A continuación vamos a ver, quizás, la manera más rápida de insertar notas paso a paso, es decir, no en tiempo real, sin necesidad de un teclado MIDI.

Desde **Ventanas / Teclado** se nos abre la ventana siguiente:



Podemos moverla de sitio pinchando con el puntero en la barra azul y arrastrando. Se trata de un completo teclado de piano virtual. Si pinchamos con el ratón en cualquier tecla escucharemos la nota, aunque probablemente con un ligero retraso. Para insertar notas desde el teclado del ordenador debemos activar la casilla QWERTY Keyboard Note Entry:



De esta manera podemos abarcar con el teclado QWERTY un ámbito de octava y media como nos indica en el dibujo con las siguientes teclas:



Para cambiar de octava basta con pulsar las teclas [+] o [-] y observaremos en el teclado virtual la nueva posición. Si tocamos las teclas, sonarán.

Ahora nos colocamos con el puntero del ratón en el compás en blanco donde queremos escribir y elegimos la figura con los números (el 1 redonda, el 2 blanca, el 3 negra...); a continuación utilizamos el teclado del ordenador para manejar el teclado virtual e insertar las notas. Podemos insertar también acordes.

➤ **IMPORTANTE:** en el modo QWERTY hay alguna marcación abreviada que cambia:

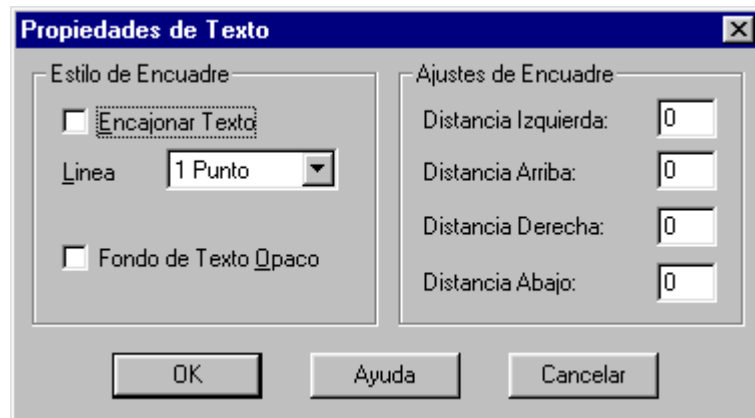
- ✓ Los tresillos (antes [T]) se seleccionan ahora con la tecla [Ç].
- ✓ El puntillo y doble puntillo (antes [D] y [May]+[D]) ahora son [.] y [:].
- ✓ Elegir silencio o nota (antes tecla[R]) ahora se hace con la tecla [,].

PALETA DE GRÁFICOS (CONTINUÍA)

Desde esta paleta hemos insertado ya una letra (lyric) asociada a las notas con el botón **L**. Si queremos insertar más versos (2ª, 3ª, 4ª... letra) sólo tenemos que escoger desde el botón **Voz-** (barra de control, izquierda) diferentes voces (hasta un total de ocho) y comenzar a escribir en la primera nota que queramos (click en la cabeza) aunque esté de color gris.

Con el botón **T** podemos insertar textos en cualquier parte de la partitura. Escogemos la fuente del menú **Text... / Font** y ajustamos el cuadro de texto con el punto de control de la esquina inferior derecha del mismo. Una vez insertado, y ya con el puntero (flecha) seleccionado podemos moverlo de sitio o copiarlo (mantener la tecla [Ctrl] y arrastrar).

Si hacemos doble click sobre el texto ya insertado, nos aparecerá el siguiente cuadro de diálogo:

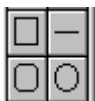


Si decidimos Encajonar el texto debemos elegir por lo menos una Línea de 2 Puntos. La línea de un punto no se ve y puede ser útil para insertar un cuadro en blanco. Esto es posible si también seleccionamos Fondo de Texto Opaco. Los Ajustes de Encuadre nos permiten situar el texto dentro de su marco.



Con los botones **C** y **G** de la paleta insertamos nombres de acordes sin o con trastes de guitarra. El nombre en principio es en inglés pero se puede poner en español desde Personal (aunque de esta manera no se tendrán en cuenta a la hora de transportar, lo que sí pasa en inglés).

El resto de botones sirve para insertar líneas y figuras geométricas y para escoger el grosor de la línea de éstas.



Gráficos a insertar: cuadrados, líneas, bordes redondeados y elipses o circunferencias.



Tipos de línea: punteada, 2 puntos, 3 puntos, 4 puntos, 5 puntos, 6 puntos.

NOTAS DE ADORNO

Para escribir notas de adorno (mordentes, grupetos, apoyaturas...) y de aviso (entradillas...) con Encore, primero debemos introducir las notas como figuras normales y luego transformarlas. Veamos varios casos:

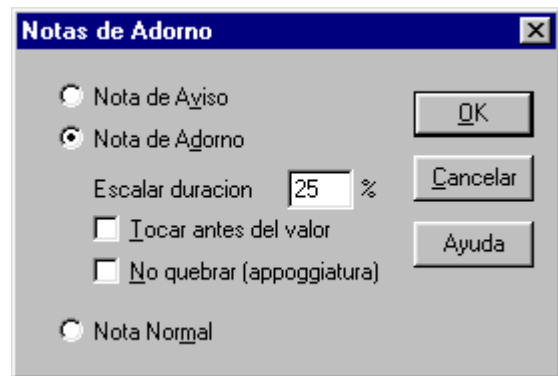
➤ MORDENTE SIMPLE AL PRINCIPIO DE UN COMPÁS

Escribimos por ejemplo una corchea y una negra. A continuación seleccionamos la corchea, vamos al menú **Notas / Notas de Adorno** y se nos abre el siguiente cuadro de diálogo:

Seleccionamos **Nota de Adorno** y des-seleccionamos **Tocar antes del valor** y **No quebrar**. Estas dos casillas no deben activarse cuando el mordente está al principio del compás, ya que no hay valor anterior para anticiparlo y no se trata de una apoyatura.

En **Escalar duración** debemos poner el porcentaje al que queremos reducir la nota para escuchar el mordente. Es decir, si hemos escrito una corchea y ponemos 25%, el mordente se ejecutará como una fusa (el 25% de una corchea).

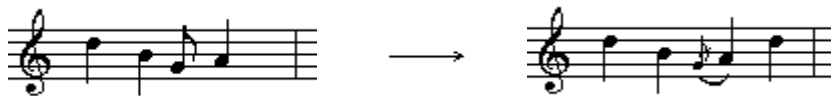
Si pulsamos OK, la nota se convertirá en una pequeña corchea tachada (independientemente del valor anterior al cambio).



Podemos aprovechar ahora que está seleccionada (en negro) para cambiar la dirección de la plica si nos interesa ([Ctrl]+[U] plica arriba y [Ctrl]+[D] plica abajo). Una vez terminado el compás (antes no, porque se nos descolocaría) podemos seleccionar el mordente y su nota real y ligarlas desde la paleta de Herramientas.

➤ MORDENTE SIMPLE EN MEDIO DE UN COMPÁS

Escribimos, por ejemplo, en un compás de 4/4 dos negras, una corchea y otra negra. Seleccionamos la corchea y vamos a **Notas/ Notas de Adorno**. Seleccionamos **Nota de Adorno**, **Escalar duración 25%** (por ejemplo) y **Tocar antes del valor**. Pulsamos OK, completamos el compás, ligamos el mordente y ya está.



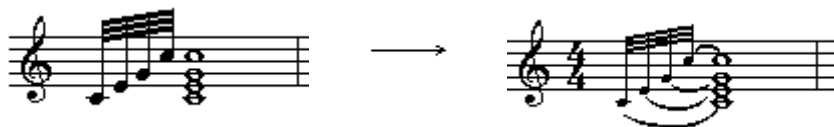
➤ APOYATURAS

Escribimos primero la nota o notas que forman la apoyatura y a continuación la(s) que le sigue(n) (por ejemplo una negra y una blanca). Seleccionamos la negra y vamos a **Notas/ Notas de Adorno**. Marcamos luego **Nota de Adorno**, **Escalar duración 100%** (por ejemplo, para que se ejecute la negra tal y como es) y **No quebrar (apoggiatura)**. Pulsamos OK y ya está. La negra se convierte en otra más pequeña (al 70% del tamaño) conservando el valor facial. Después de completar el compás podemos seleccionar la apoyatura y su nota real y ligarlas desde la paleta de Herramientas o con [Ctrl]+[L].

*Nota: si no caben la apoyatura o mordente y la nota real en el compás (por sobrepasar la duración) Encore sólo nos dejará insertarlas si desde el menú **Configuración** desactivamos primero el **Autoespaciado**. Aunque yo sugiero mejor que insertemos las notas de manera que "quepan" aunque no sean los valores finales, y luego seleccionar las que queremos cambiar y pulsando 1 (redonda), 2 (blanca), 3 (negra), etc... cambiar el valor. Ver trino con preparación y resolución.*

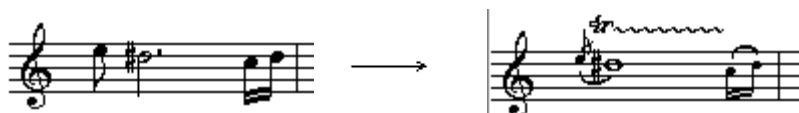
➤ GRUPETOS, MORDENTES Y APOYATURAS COMPLEJAS

En el caso de los grupetos se conserva siempre el valor facial escrito en primer lugar. Escribimos por ejemplo un arpeggio de cuatro fusas (do, mi sol, do) y a continuación un acorde igual como redonda. Seleccionamos las fusas y vamos a **Notas / Notas de Adorno**. Seleccionamos **Nota de adorno**, la duración **100%** (por ejemplo) y des-seleccionamos todo lo demás (por encontrarse al principio del compás y tratarse de un mordente). A continuación podemos cambiar la dirección de las plicas, ligarlas al acorde, etc...



➤ TRINO CON PREPARACIÓN Y RESOLUCIÓN

La mejor manera de escribir un trino con preparación y resolución es la siguiente: primero escribimos las notas de manera que "quepan" realmente en el compás (ver ejemplo), a continuación seleccionamos la nota real (ahora blanca con puntillo) y pulsamos el nº 1 (redonda) en el teclado del ordenador, y por último convertimos las notas en notas de adorno (recordar que para la del principio del compás deben desactivarse las dos casillas **Tocar antes del Valor** y **No quebrar (apoggiatura)** y para las del final del compás hay que activar **Tocar antes del valor**). Sólo nos queda cambiar la dirección de plicas si es necesario, ligarlas e insertar el trino (paleta de Herramientas).



RESUMIENDO

- Para insertar **mordentes** al *principio* de un compás hay que desactivar las dos casillas del cuadro de diálogo de Notas de adorno: **Tocar antes del valor** y **No quebrar**.
- Para insertar **mordentes** en *medio* o al *final* de un compás debemos activar **Tocar antes del valor**.
- Para insertar **apoyaturas** al *principio* o en *medio* de un compás activamos **No quebrar (apoggiatura)**.
- Para insertar **apoyaturas** al *final* de un compás activamos las dos casillas: **Tocar antes del valor** y **No quebrar (apoggiatura)**.
- Es **recomendable** escribir primero las notas reales con valores que "quepan" en el compás y luego convertirlas en el valor deseado.
- Es **recomendable** esperar a completar el compás para hacer ligaduras o barrar notas.

EJERCICIO 6

EDITAR LA PÁGINA "ADORNOS"

➤ DISEÑAR PARTITURA

- Desde **Archivo/ Nuevo**, en el cuadro de diálogo **Elegir Nuevo Diseño** seleccionamos:
 - . Pentagrama Simple
 - . Pentagramas por Sistema: 1
 - . Sistemas por página: 7
 - . Compases por sistema: 4
- Nos colocamos en la primera línea y con la tecla [?] restamos un compás.
- Desde **Ventanas / Secuenciador** seleccionamos el Tamaño 2 para todos los pentagramas y ponemos los nombres con la Fuente T.N.Roman, negrita, 12.
- Desde **Archivo/ Configurar Página...**, seleccionamos Reducir el Pentagrama al 70% y un margen de 1/2" (1.3 cm).
- Desde **Partitura** marcamos **Centrar Pentagramas** y luego **Centrar Sistemas**.

➤ TIPOS DE COMPÁS, CLAVES, ARMADURA, NÚMEROS DE COMPÁS, CONECTAR PENTAGRAMAS...

- Nos colocamos en el primer compás de cualquiera de los pentagramas, y desde **Compases/ Tipo de Compás** elegimos un 3/4 del compás 1 al 4 . Luego nos colocamos en el compás 5 y elegimos un compás de 3/8 (en Otro del compás 5 al final (21).
- Desde la paleta de **Claves** elegimos la clave de sol *octava baja* y la insertamos en los pentagramas 4, 5 y 6 haciendo click sobre las claves de sol existentes.
- Desde **Compases / Armadura** escogemos tres sostenidos del compás 1 al final.
- Desde **Compases/ Barras de Compás...** elegimos doble barra a la izquierda del compás 5 al 5, y luego lo mismo del 7 al 7.
- Desde **Compases / Números de Compás** elegimos Añadir Números cada 5 compases con la Fuente Arial, cursiva, 8 y también 0 espacios encima del pentagrama.
- Seleccionamos los 3 primeros pentagramas (Click a la izquierda) y desde **Partitura / Conectar Pentagramas** elegimos la Barra de Unión. Luego hacemos lo mismo con los otros tres.

➤ INSERTAR NOTAS

- Primero colocamos el nivel zoom (flecha a la derecha de la lupa) en **Constant Scale** o mejor aplicar la lupa.
- Insertamos las notas con la marcación abreviada y teniendo en cuenta que algunos compases pueden copiarse y pegar. Para Ligaduras de Duración ver unidad 3. No insertar todavía marcas ni ligaduras de expresión.
- A los tresillos de los compases 5 y 6 hay que quitarles el corchete y el número desde **Notas / Atributos ► Barrados...**

➤ TEXTOS

- Desde **Partitura/ Elementos de Texto** insertamos el Título (Arial, Normal, 22), Compositor (Arial, Normal, 12), Instrucciones (T.N.Roman, cursiva, 12) y Nota de Copyright (TNR, normal, 10)
- Desde la paleta de **Expresion** (segunda a la izquierda de la de Notas) escogemos **Adagio** y lo pinchamos en la partitura. Luego hacemos lo mismo con **Allegretto**. Para situarlos exactamente coger el puntero [A] y moverlos.
- Para insertar la letra de ensayo A en el compás 7, lo hacemos desde la paleta de Gráficos con **T** y encuadrándola después.

➤ AJUSTES

- Seleccionamos todo y desde **Compases / Espaciar Notación** seleccionamos: Ajustar Anchura de Compás, Ajustar para Letras y Todos los Pentagramas.

➤ MARCAS, DINÁMICAS Y LIGADURAS DE EXPRESIÓN

- Podemos colocar las marcas una por una desde las paletas correspondientes (Marcas 1, Marcas 2 y Símbolos) siempre apuntando a la cabeza de las notas, o bien seleccionando varias notas y desde **Notas / Marcas ► Añadir**
- Insertar las Ligaduras de Expresión seleccionando el grupo de notas y [Ctrl] + [L].
- Insertar los reguladores desde la paleta Herramientas y las dinámicas desde Dinamicos.

EDICIÓN DE PARTITURAS CON EL PROGRAMA ENCORE 4.5 EN ESPAÑOL UNIDAD 5

LA PALETA DE HERRAMIENTAS



En esta paleta encontramos varios símbolos musicales para insertar en la partitura con una característica especial: se pueden editar, es decir, cambiar su aspecto, redefinirlos, etc... También tenemos un acceso a los controladores MIDI, aunque eso lo dejaremos para más adelante. Veamos los diferentes botones:



La ligadura de expresión.

Con esta herramienta podemos "dibujar" una ligadura de expresión a nuestro gusto. Hay que tener en cuenta que la manera automática ([Ctrl]+[L]) a veces se dibuja mal y luego hay que corregirla desde los puntos de control ([Ctrl]+[']]). De esta forma lo que hacemos es fijar desde un principio esos puntos de control:

- Primero, creamos el punto de control izquierdo (click donde queremos que comience el arco)
- Luego, creamos el punto de control derecho (click donde queremos que acabe el arco).
- Y por último, creamos el punto central (click por donde queremos que pase la curva)

Una vez creado también podemos variarlo desde sus puntos de control.



La ligadura vertical.

Con el mismo procedimiento que la anterior podemos crear ligaduras verticales (es útil en algunos instrumentos).



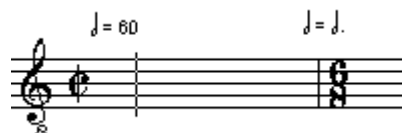
Indicación de tempo / Equivalencias.

Si seleccionamos este botón y hacemos click en cualquier lugar de la partitura nos aparecerá el siguiente cuadro de diálogo:



Desde aquí podemos definir el valor del tiempo desde el lugar donde lo insertemos. Los valores numéricos son metronómicos, es decir, notas por minuto. Se puede elegir la fuente de la numeración. Si activamos la casilla Tocar lo Indicado, el MIDI reproducirá ese tiempo. Luego podemos cambiarlo de sitio con el puntero.

También podemos establecer una equivalencia. Por ejemplo, blanca igual a blanca con puntillo. (seleccionamos la blanca de la izquierda, Listesso) y la blanca de la derecha con la casilla del puntillo).





Reguladores.

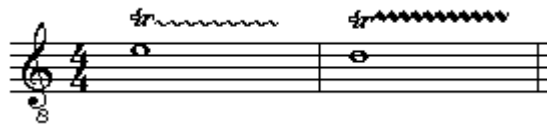
Para dibujar un crescendo, seleccionamos este botón, hacemos click donde queremos que comience y arrastramos hacia la derecha el ratón (sin soltar el botón izquierdo) y en sentido vertical para establecer el ángulo. una vez dibujado podemos cambiar su aspecto desde sus puntos de control ([Ctrl]+[']) o copiarlo ([Ctrl]+ arrastrar y soltar).

Para dibujar un diminuendo seguimos el mismo procedimiento pero arrastrando de derecha a izquierda.



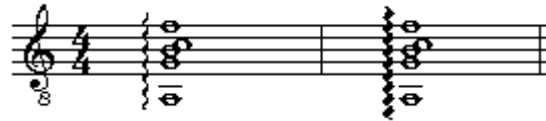
Trinos prolongados.

Si seleccionamos cualquiera de estos dos botones, hacemos click en un lugar de la partitura y arrastramos hacia la derecha hasta soltar el botón del ratón, dibujaremos un trino con su "culebrilla" de prolongación. La única diferencia entre ambos tipos es el grosor y diseño de la "culebrilla". Luego se pueden redibujar y recolocar con el puntero.



Acordes arpegiados.

Con estos dos botones dibujamos la "culebrilla" que nos indica que un acorde se arpeggia. Simplemente hacer click y arrastrar hasta soltar. Luego se pueden redibujar y recolocar con el puntero.



Paréntesis.

Hacer click, mantener el botón, y arrastrar hacia la derecha y/o en vertical para dibujar un paréntesis.



Corchete.

Hacer click, mantener el botón, y arrastrar hacia arriba o abajo para dibujar un corchete.



Marcas de Pedal (piano).

Hacer click en el lugar donde se quiere insertar la marca. Para dibujar el "piquito" primero dibujar el corchete horizontal arrastrando hacia la derecha y luego hacer click en el lugar o lugares deseados. Todo lo dibujado puede "moverse" después con el puntero.





Octava alta / Octava baja.

Si hacemos click sobre un pentagrama escrito con el botón de 8^{va} o de 8^{vb} seleccionado nos aparecerá la marca y una línea de puntos interminable. Haciendo click con el corchete de cierre correspondiente seleccionaremos el pasaje octavado. Además el MIDI lo ejecutará.



Controladores MIDI.

Este comando sirve para insertar órdenes MIDI relacionadas con los controladores. La veremos en otro capítulo.

LA PALETA DE DINÁMICOS

Con esta paleta podemos insertar las indicaciones más frecuentes de dinámicas. Además serán interpretadas por el MIDI según lo configuremos desde el cuadro de diálogo que aparece al hacer doble click en cualquiera de los botones de la paleta. Recordar: de 0 (silencio) a 127 (máxima intensidad).



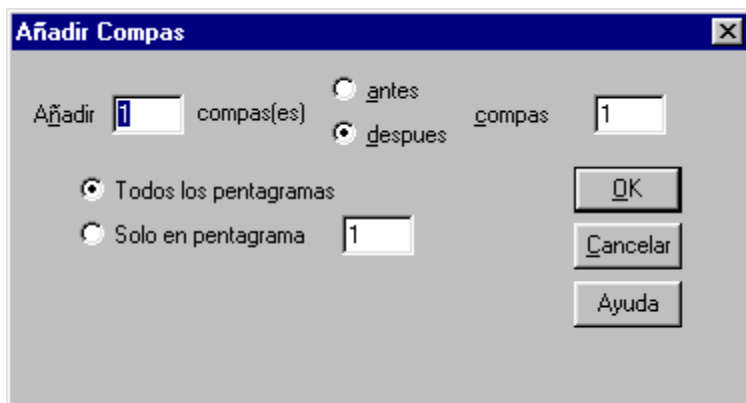
EDICIÓN DE PARTITURAS CON EL PROGRAMA ENCORE 4.5 EN ESPAÑOL

UNIDAD 6

MENÚ COMPASES

En el menú Compases encontramos todo lo relacionado con los compases, independientemente de las notas o silencios que estén incluidos en ellos. Vamos a analizar la mayoría de los sub-menús:

➤ Compases / Añadir Compás...



Desde este cuadro de diálogo que aparece podemos añadir el número de compases en blanco que queramos (hasta un máximo de 9.995) antes o después del compás que elijamos.

Si la partitura tiene un pentagrama por sistema debe activarse la casilla **Todos los Pentagramas**.

Si tenemos sistemas de varios pentagramas podemos elegir añadir en todos o **Sólo en el pentagrama** que necesitemos.

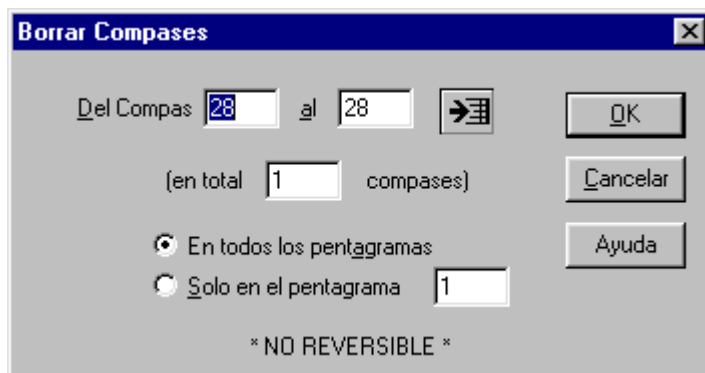
➤ Compases / Borrar Compás...

Desde este cuadro de diálogo podemos borrar el número de compases que queramos.

Si la partitura tiene un pentagrama por sistema debe activarse la casilla **En todos los pentagramas**.

Si tenemos sistemas de varios pentagramas podemos elegir borrar en todos o **Sólo en el pentagrama** que necesitemos.

Esta acción no se puede deshacer. (Excepto con **Archivo /Revertir lo Salvado**)



➤ Compases / Tiempo...



Debería poner **Tempo...** en lugar de **Tiempo...**, ya que desde este menú elegimos o cambiamos el Tempo de la partitura completa o de una selección (siempre por compases).

Desde **Todos los tiempos a** aplicamos a la selección un valor metronómico (máximo 400).

Desde **Cambiar a ...%** de los valores actuales cambiamos en un porcentaje (de 1 a 999 %) todos los valores de la selección, pero conservando los cambios progresivos o totales que haya previamente.

Desde **Cambio progresivo de...** podemos ejecutar **ritardandos** o **acelerandos** introduciendo los valores metronómicos inicial y final (de 1 a 400).

Desde **Añadir ... a todos los valores**, se sumará la cantidad que pongamos a todos los valores de la selección. En ningún caso se podrá superar el valor 400.

➤ Compases / Tipo de Compás...



Desde aquí escogemos el tipo de compás para toda la obra o para una selección de compases. Vienen predefinidos seis tipos (los más usuales), pero desde **Otro** tenemos la posibilidad de elegir numerador (de 1 a 16) y denominador (1,2,4,8,16 o 32).

Podemos elegir también el número de pulsos por compás desde **Click tiempos por compás**.

Se puede **ocultar** el cifrado del compás seleccionando la casilla correspondiente.

Y si se trata de un compás de **anacrusa**, marcaremos el cifrado necesario (p.ej. 1/8 si es una corchea) y seleccionaremos la casilla de **Compás de Anacrusa**. Automáticamente se ocultará el cifrado de anacrusa y sólo aparecerá el del compás siguiente. Este compás no se numera.

➤ Compases / Armadura...

Este es el menú adecuado para elegir la **armadura** de toda o parte de la partitura, así como para **transportar**. Si no hay ningún cambio de armadura no hay que olvidar seleccionar **Del compás 1 al último** y elegir la tonalidad.

En el caso de un **cambio de armadura**, hay que seleccionar el **rango de compases** de la nueva armadura, la nueva tonalidad y pulsar OK. Automáticamente se creará una doble barra para señalarnos el cambio de armadura. Si no queremos que aparezca la doble barra, seleccionaremos la casilla **Sin doble barra en el cambio**.

Para **transportar**, elegimos rango de compases, nueva tonalidad y seleccionamos la casilla **Transportar** y **Arriba** o **Abajo** según nos interese. De esta manera toda la selección se transportará a la nueva tonalidad, con nueva armadura y hacia arriba o hacia abajo. Si queremos transportar un **pentagrama de un sistema** y los otros no, seleccionaremos **Solo este Pentagrama**. Esto es útil para los instrumentos transpositores de una formación.



El transporte no sólo afecta a las notas, sino también al cifrado de acordes (en inglés) y trastes de guitarra si los hemos puesto previamente.

IMPORTANTE: Si transportamos un pasaje al que previamente hemos puesto algún símbolo, marca, ligadura de expresión, etc..., no hay que olvidar seleccionar la casilla **Mover Finales y Símbolos**, para que también se nos "muevan" estos elementos.

➤ **Compases / Barras de Compás...**



Desde este menú elegimos el tipo de barras de compás que nos interesen (o su ausencia), entre las que se encuentran los dos puntos de repetición.

Si observamos el cuadro de diálogo, veremos que podemos elegir el tipo de barra de la **Izquierda** y de la **Derecha** del compás, así como **Aplicar la elección al rango de compases** que escribamos, **a cada uno de ellos** o a compases sueltos que seleccionemos. (**Aplicar a los Compases Seleccionados**)

También podemos elegir que el MIDI interprete los signos de repetición o no. (**Tocar Repeticiones**).

Por ejemplo, la selección del cuadro de la izquierda dará lugar a lo siguiente:



➤ **Compases / Finales...**



Para insertar casillas de repetición de□eremo: acudir a este menú.

□elegionamos el rango de compases □ue a□ar□uda casillaaescogemosel tipo de □uentepara el texto de la casillaa □elegimos el número de casilla de repetición J □astan máximo de seisN.

Podemos escri□ir si □ueremos un texto personali□ado en lugar de un número. □ podemos escoger el tipo de □neal a□ierta cerradaN.

□i además seleccionamos la casilla **Tocarlos**, el reproductor MIDI lo interpretará.

La selección de la izquierda dará lugar a:



➤ **Compases/ Frases de coda...**

Desde este menú podemos insertar frases del estilo de D.C., D.C. al Fin o Del Signo al Coda, etc...colocándonos en el compás que nos interese y seleccionando el tipo de frase que queremos que aparezca. Además, el reproductor MIDI lo interpretará si seleccionamos la casilla **Tocar Frases**.

➤ **Compases/ Números de Compás...**

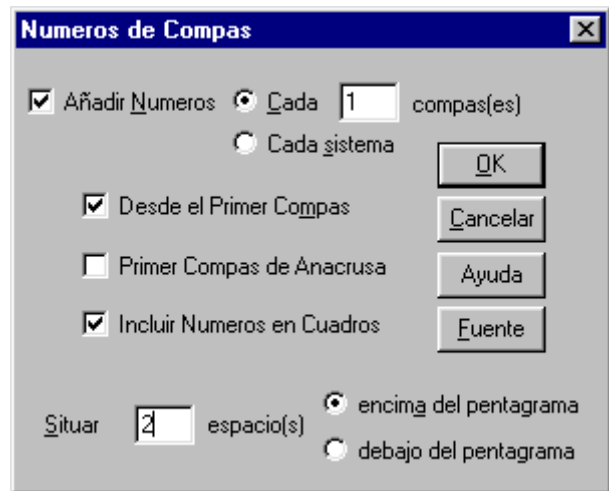
Este menú nos permite insertar números de compás automáticamente.

Podemos añadir números cada cierto número de compases (de 1 en 1, de 5 en 5, de 10 en 10...) o al principio de cada sistema.

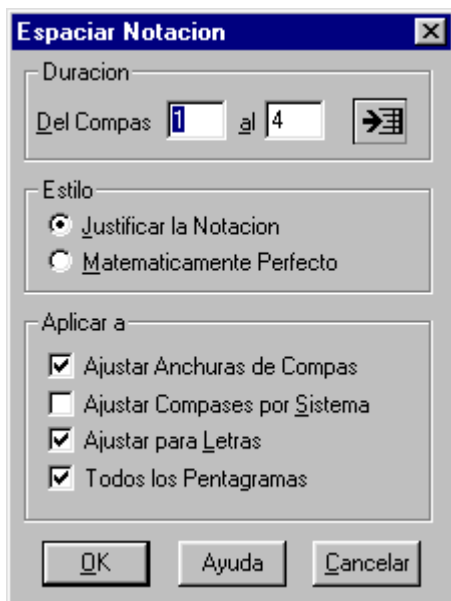
Podemos elegir numerar desde el primer compás, no numerar la anacrusa (esto se activa por defecto si hay anacrusa), e incluir los números en cuadros.

También podemos escoger la fuente y la situación en el pentagrama (encima, debajo, a distancia de x espacios). El espacio se refiere a la distancia entre cada línea del pentagrama.

La selección de la derecha hará lo siguiente:



➤ **Compases/ Espaciar Notación...Ctrl + J**



Este comando es importante, pues nos permite "justificar" la colocación de las notas y silencios en el pentagrama, así como ajustar la anchura de los compases e, incluso, el número de compases por sistema.

Una vez seleccionado el compás o compases (si no, no puede activarse el menú), podemos elegir entre dos estilos de espaciado: **Justificar la Notación**, que reparte las notas en el compás de una manera uniforme independiente de sus valores (este es el estilo más usado), o **Matemáticamente Perfecto**, que las reparte proporcionalmente a sus valores (ideal según el método Willems), es decir, una negra ocupará el mismo espacio que cuatro semicorcheas.

Podemos aplicar el estilo escogido ajustando: la anchura de los compases, los compases por sistema, las letras, y en todos los pentagramas de un sistema.

Lo normal es activar todas las casillas menos la 2ª. Conviene justificar la notación una vez insertadas todas las notas y antes de empezar a poner símbolos, marcas, arcos, etc...

MENÚ PARTITURA

Con este menú se puede configurar todo lo relativo a la partitura en general: desde añadir o borrar pentagramas y páginas, hasta insertar título, autor, números de página, encabezados, pies de página, copyright... También podemos variar el número de compases por sistema y el de sistemas por página, así como centrar los pentagramas o sistemas, y conectar entre sí los pentagramas de un sistema (con llaves, corchetes, etc..). Vamos a analizar alguno de los submenús más utilizados.

➤ Partitura/ Elementos de Texto...

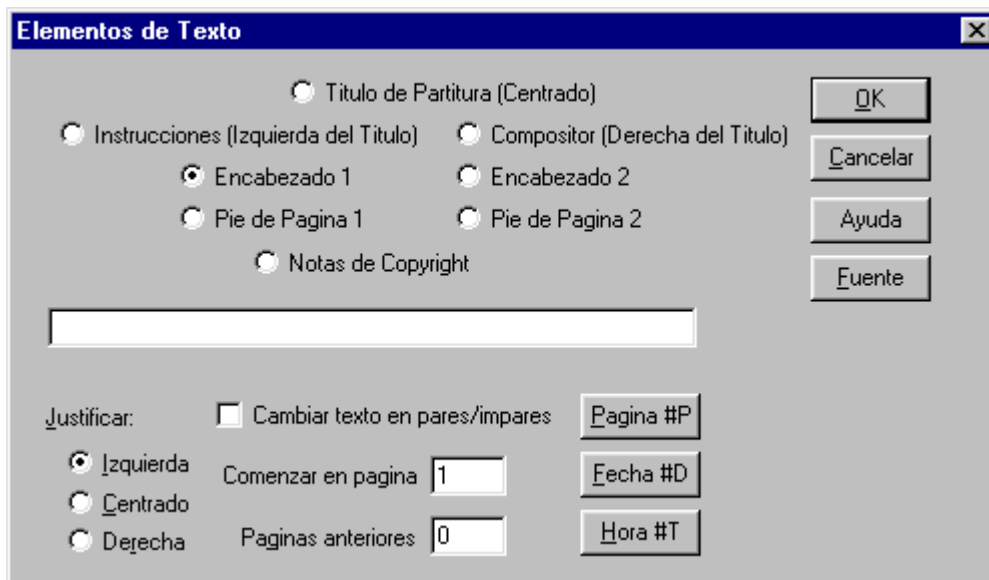
En el cuadro de diálogo que aparece podemos escoger el tipo de **Fuente** para insertar el **Título** (máximo 3 líneas), el **Compositor** (máximo 4 líneas) o las **Instrucciones** (máximo 3 líneas). Veamos un ejemplo:

Encore 4.5
Prueba de Títulos
Cursiva

Arreglado y digitado por: Francisco SAGREDO
Pacopepe (pacopepe)



Si elegimos insertar un Encabezado o un Pie de Página, el cuadro de diálogo se transforma:

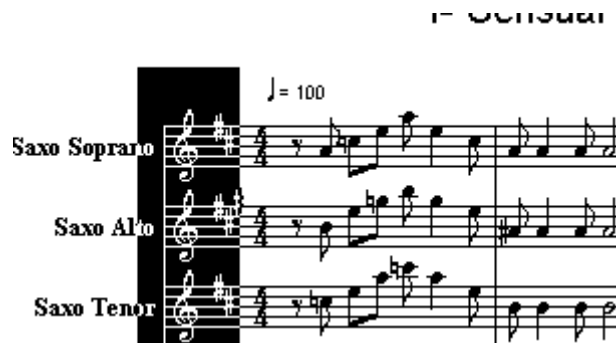


Y ahora disponemos de una línea para insertar cualquier palabra o frase, la numeración automática de las páginas (pinchando en la tecla **Página #P**), la fecha (tecla **Fecha #D**) o la hora (tecla **Hora #T**), pudiendo escoger la justificación (Izquierda, Centrado, Derecha), el cambio de lugar en pares/impares (muy útil para los números de página), así como el comienzo del encabezado o pie de página en una página distinta de la 1ª.

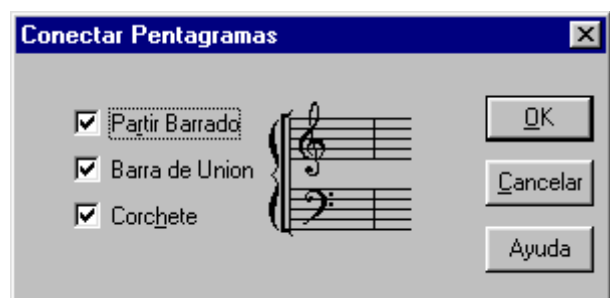
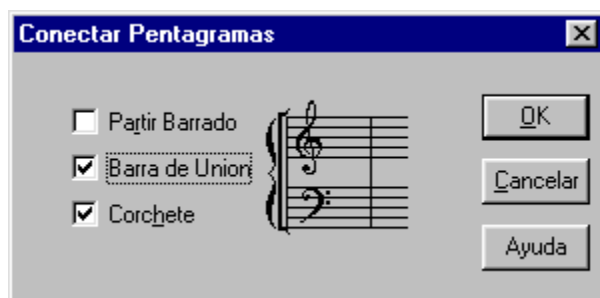
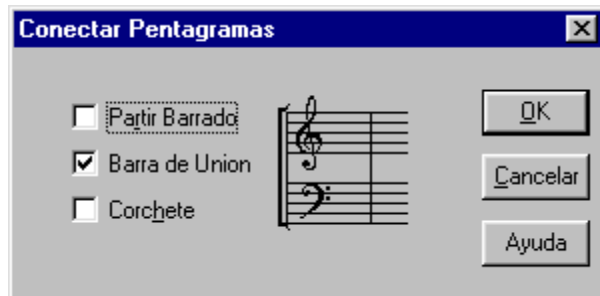
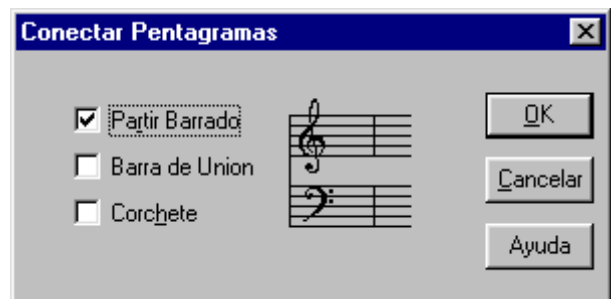
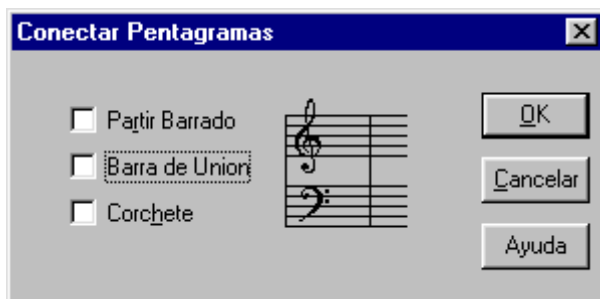
La casilla de **Páginas anteriores** estará a 0 normalmente, a no ser que queramos empezar a numerar las páginas desde (p.ejemplo) la 420 (entonces pondremos Páginas anteriores: 419).

➤ **Partitura/ Conectar Pentagramas...**

Para activar este menú hay que seleccionar previamente uno o varios pentagramas. Basta con seleccionar en negro (arrastrando el ratón con botón izquierdo pulsado) el comienzo de los pentagramas:



Una vez activado, si lo pulsamos aparecerá un cuadro de diálogo en el que podremos escoger y visualizar el tipo de conexión:



➤ **Partitura/ Centrar Pentagramas y /Centrar Sistemas**

Con estos útiles comandos centramos automáticamente los pentagramas o los sistemas de la página en la que nos encontremos. Si queremos centrar toda la partitura, la seleccionamos previamente (Ctrl + A).

EDICIÓN DE PARTITURAS CON EL PROGRAMA ENCORE 4.5 EN ESPAÑOL

UNIDAD 7

CÓMO INSERTAR DOS O MÁS VOCES EN UN PENTAGRAMA

Encore permite incluir hasta ocho voces distintas en un mismo pentagrama. Para ello procederemos de la siguiente forma:

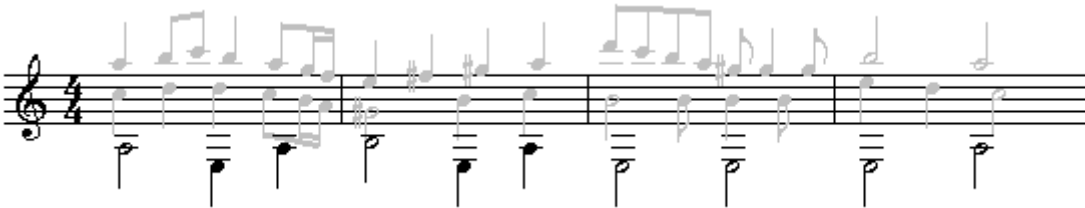
- Primero introducimos una voz, que por defecto será la primera:



- Ponemos todas las plicas hacia arriba (seleccionar y luego Ctrl + U), y escogemos desde la tecla **Voz** (debajo del menú **Archivo**) la voz nº 2. (Teclas abreviadas: [V] + [2]). Se nos pondrá en gris la voz 1ª, y entonces podemos introducir la 2ª:



- Seleccionamos ahora la voz 3ª (tecla **Voz** + 3 o bien: [V] + [3]). Se nos ponen en gris las otras voces y podemos introducir la 3ª voz:



- Seleccionamos todas las voces (tecla **Voz** + **All voices** o bien: [V] + [A]) y nos quedará:



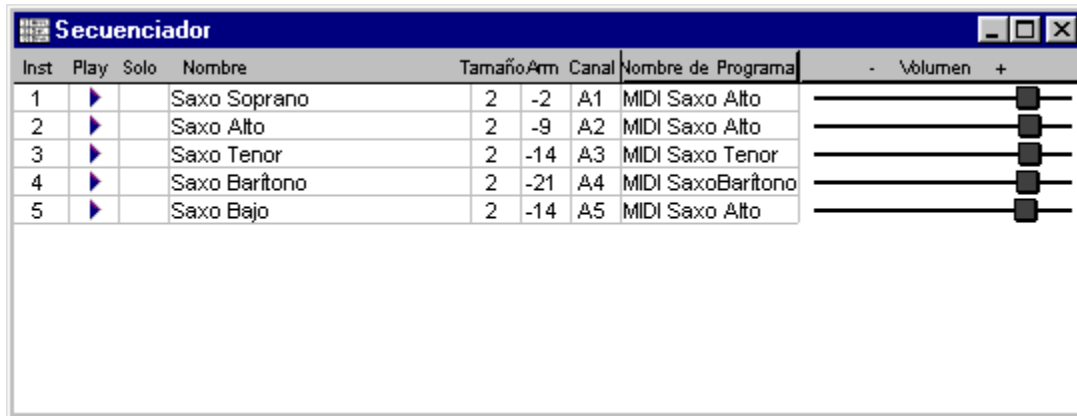
- A continuación, seleccionamos todo y desde **Compases/ Espaciar Notación** o [Ctrl] + [J] ajustamos las tres voces:



IMPORTANTE: Se pueden incluir silencios en todas las voces, pero para poder "verlos", hay que ir al menú **Vista/ Mostrar/Esconder** y seleccionar las casillas de las voces en las que queremos ver los silencios (abajo del todo, donde pone **Silencios en Voz**).

EL SECUENCIADOR

Desde el menú Ventanas/ Secuenciador activamos la ventana del secuenciador. Desde aquí podemos configurar varios aspectos relacionados con el MIDI:



En la primera columna (**Inst**) aparecen numerados los distintos pentagramas o pistas. Si queremos cambiar el orden de los pentagramas (p. ej. el Saxo Bajo arriba del todo) sólo tenemos que pinchar en el número 5 y arrastrarlo hasta el número 1. Automáticamente se "reordenarán" las pistas.

En la columna **Play** podemos escoger entre escuchar la pista (triángulo relleno) o no (triángulo en blanco). Si seleccionamos una casilla de la columna **Solo**, automáticamente se desactivarán las demás pistas y sólo se escuchará esa (rombo relleno).

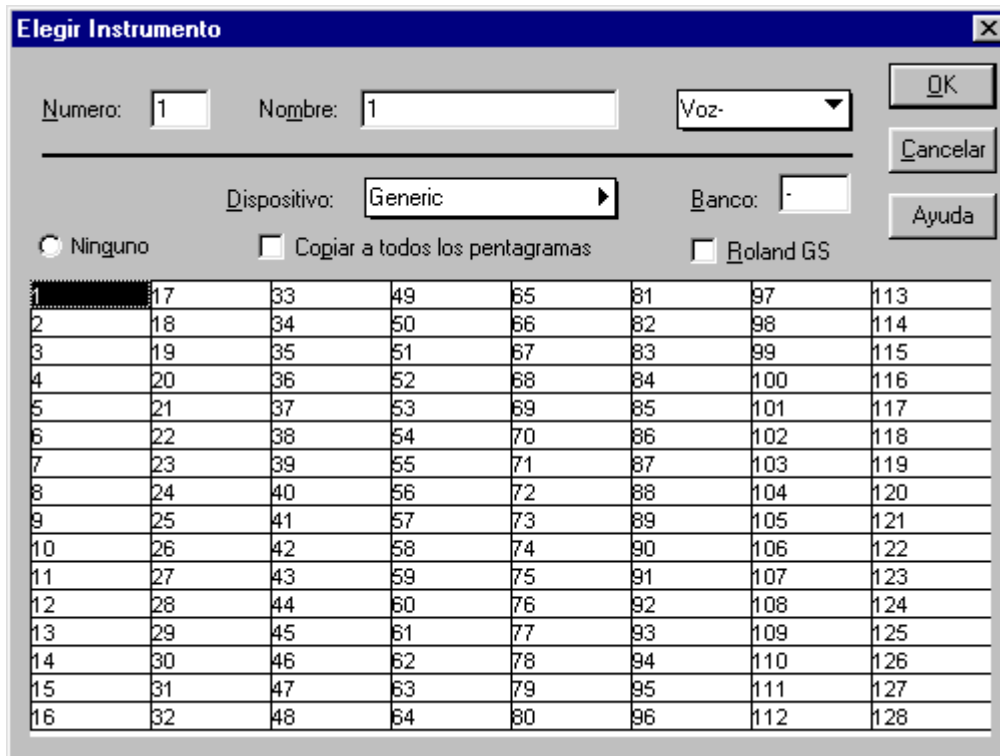
En la columna **Nombre** podemos nominar la pista o pentagrama haciendo click en la casilla correspondiente. También se puede elegir fuente, poner varias líneas y situar en el espacio dando valores a X e Y.

En la columna **Tamaño** elegimos el tamaño de cada pentagrama (o de todos a la vez) entre los cuatro predefinidos. Lo normal es dejarlo en tamaño 3 y reducir la partitura al 80% desde **Archivo/ Configurar Página...**, pero es muy útil para tener tamaños diferentes en cada pentagrama.

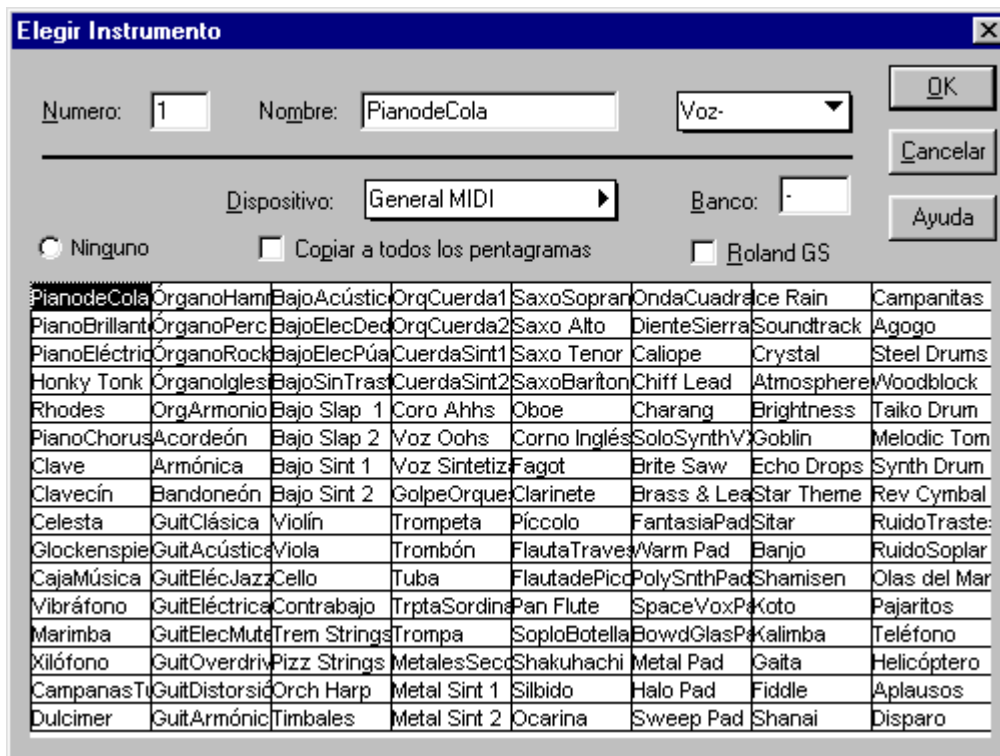
Desde la columna **Arm** podemos "afinar" cada instrumento. Esto es útil para los instrumentos transpositores, es decir, aquellos cuyo sonido real es distinto del que se escribe. En el ejemplo, el saxo soprano está en Sib, es decir, suena dos semitonos más grave de lo que se escribe: una segunda hacia abajo (-2).

Desde la columna **Canal** elegimos el canal MIDI por el que se escuchará la pista. Recordemos que el Encore admite dos dispositivos diferentes de sonido (A y B), aunque por defecto es el A el que está activado. Dentro de cada pista veremos que puede haber hasta 8 voces (que por defecto se cambian de canal todas a la vez, pero puede ponerse cada una en un canal), y que podemos escoger entre 16 canales. Lo normal es asignar a la pista 1 el canal 1 (A1), a la pista 2 el canal 2 (A2)... y así sucesivamente. Es importante saber que el canal 10 está reservado para la percusión.

La columna **Nombre de Programa** puede minimizarse (pulsando en la zona gris), pero es muy útil tenerla maximizada. Desde aquí se escogen los instrumentos MIDI (Programas). Si pinchamos en la casilla aparecerá el siguiente cuadro:



Donde pone **Dispositivo**: hay una casilla blanca en la que por defecto pone **Generic**. Esto nos indica que sólo aparecen los instrumentos MIDI con un número (del 1 al 128), que es en realidad lo que entiende el ordenador. Pero si pulsamos en **Generic**, podremos escoger, entre otros, **General MIDI**, en el que ya nos aparecen los nombres de los instrumentos en inglés. No obstante, se pueden traducir a gusto desde la casilla blanca donde pone **Nombre**. Yo los he traducido así:

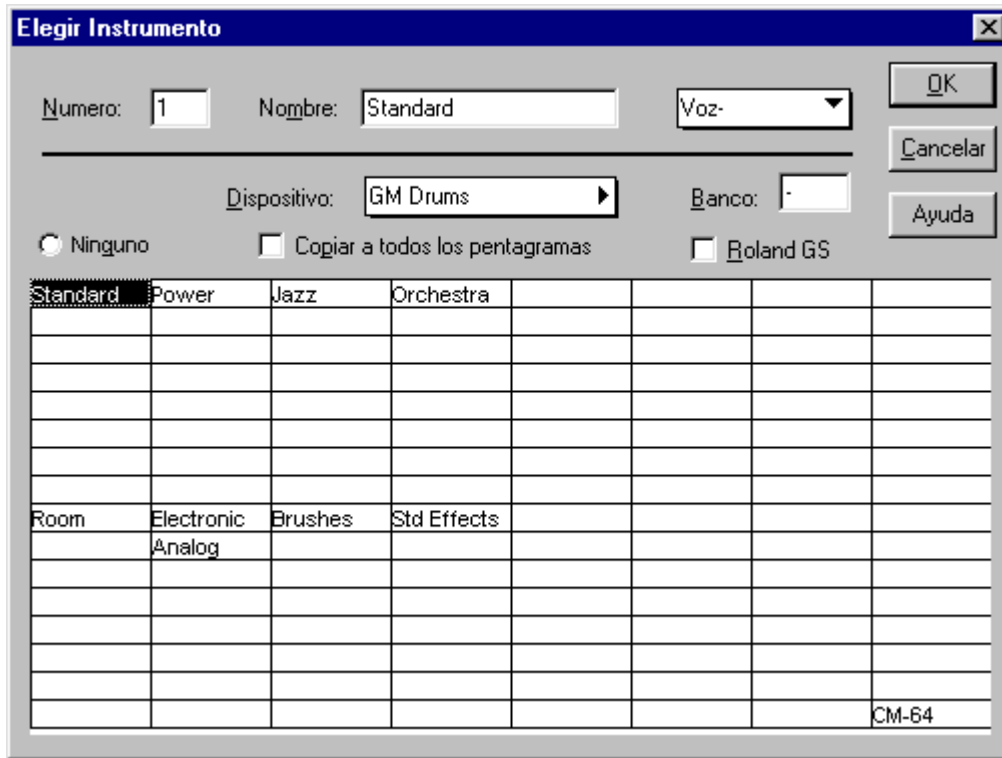


Estos son los sonidos Standard MIDI. Su calidad depende de la tarjeta de sonido de cada ordenador. Se escoge uno y se pulsa OK (o simplemente doble click).

La columna - Volumen + también se puede minimizar haciendo click en la zona gris, pero es más gráfico ver el "fader" para manejarlo con el ratón. Aunque para igualar volúmenes es más exacto minimizando y dando valores numéricos (de 0 a 127).

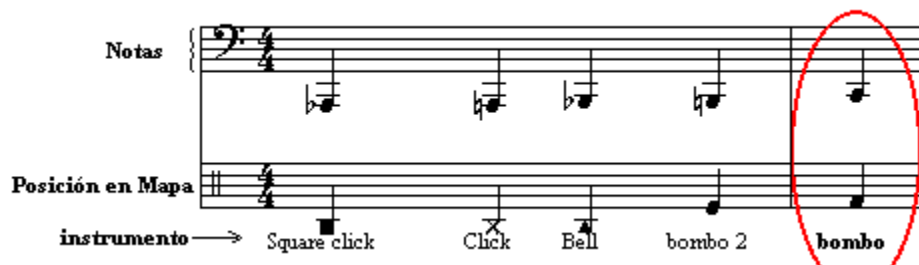
LA PERCUSIÓN

Merece un capítulo aparte la escritura de la percusión en Encore. En principio, hay que seleccionar desde el **secuenciador** el **canal 10** MIDI para el pentagrama que vaya a llevar la percusión. Luego, en la columna **Nombre de Instrumento** elegimos el dispositivo **Generic 8x8** , en lugar de General MIDI:



En este cuadro aparecen en inglés (aunque pueden traducirse desde **Nombre:...**) los nombres de los 10 **Bancos de percusión** que tiene por defecto cualquier tarjeta de sonido (alguna puede tener más o, incluso, menos). Lo normal es seleccionar la percusión **Standard**, aunque podemos elegir la **Power** (para los heavys), la **Jazz**, la **Orchestra** (para sinfónica, con timbales de verdad), la **Room** (suena con menos reverb), la **Electronic** (típica de discoteca), la **Analog** (pasada de moda), la **Brushes** (con escobillas), la **Std Effects** (efectos especiales) o la **CM-64** (un standard electrónico).

A continuación vamos a ver las **dos maneras** de escribir percusión con Encore. En un anexo con formato Encore, está el **mapa de percusión Standard**. Veamos aquí un fragmento:

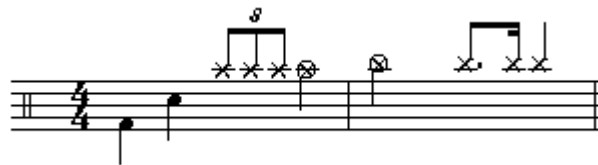


Con este "mapa" podemos ver que cada nota del pentagrama corresponde a un instrumento de percusión, y que, a su vez, tiene una **posición en el mapa**, es decir, una situación en un pentagrama de percusión con una cabeza de nota determinada.

Una manera de escribir percusión es insertar directamente las notas fijándose en el mapa de percusión. Por ejemplo, si quiero un bombo escribo un do en clave de fa por debajo del pentagrama. Veamos un ejemplo con varios instrumentos de percusión:



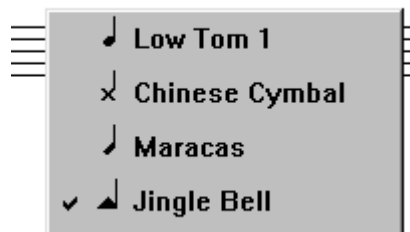
Si hemos seleccionado bien el canal 10, y Generic 8x8, y Standard, al darle al Play (barra espaciadora), deberíamos escuchar sonidos de percusión. Pero esta partitura no la puede leer un percusionista. Para ello debemos "mapearla": desde la paleta de Claves escogemos la clave de percusión (el rectángulito abajo a la derecha) y la pinchamos sobre la clave de fa, nos aparecerá un cuadro con información sobre el mapa de percusión. ¡Mejor ni tocarlo!, de momento. Pulsamos OK y...



Ya está legible para un percusionista. Ahora veamos la segunda manera, que consiste en escribir directamente sobre un pentagrama con clave de percusión:

Primero, configuramos el secuenciador para que el pentagrama sea realmente de percusión (ver más arriba). A continuación ponemos la clave de percusión (sobre la de sol o sobre la de fa), decimos OK al mapa que nos sale y nos disponemos a escribir de la siguiente forma:

- Fijándonos en el mapa (anexo percusión Standard) vamos a escribir por ejemplo unas maracas (en el segundo espacio del pentagrama). Elegimos una corchea, **pulsamos la tecla de [Ctrl]** y, sin soltarla, nos disponemos a insertar la nota. Nos aparecerá un menú emergente que nos informa de los posibles instrumentos que hay en ese lugar:



- Escogemos las Maracas y mientras no volvamos a pulsar la tecla Ctrl, podemos seguir escribiendo ese instrumento. Así, cada vez que queramos cambiar de instrumento debemos seguir el mismo procedimiento. Veamos, para finalizar, un ejemplo a varias voces:



CÓMO EXPORTAR FRAGMENTOS DE PARTITURAS AL WORD

La manera más sencilla de insertar en un documento de Word fragmentos de partituras es la siguiente, aunque la calidad no es profesional (es decir, no vale para editar un libro, pero sí para un examen o unos apuntes como éstos).

- Abrimos el **Word**, lo minimizamos, y abrimos el **Encore**.
- Primero escribimos con el Encore el fragmento que queremos exportar.
- Luego nos colocamos en la pantalla viendo exactamente lo que queremos copiar, retiramos el cursor y pulsamos [Alt] + [ImpPant] (o [PrntSc]). Con esto conseguimos "copiar" en el portapapeles lo que hay en pantalla.
- A continuación, desde **Inicio** - **Programas** - **Accesorios** abrimos el programa **Paint** y desde **Edición** ordenamos **Pegar**. Se nos pegará toda la pantalla del Encore como un dibujo.
- Con el **Paint**, "recortamos" el fragmento que nos interese y le damos a **Edición/ Copiar**.
- Por último, vamos al **Word** y desde **Edición/ Pegar** (o [Ctrl] + [V]) pegamos el fragmento.

Y así es como está hecho este tutorial o pequeño manual que espero que sirva para que os pique el gusanillo y deseis profundizar más en el programa Encore, del que todavía queda bastante por ver.